

# 華語文能力測驗

## 2011 年台灣地區年度考試報告

報告單位：國家華語測驗推動工作委員會

# 華語文能力測驗基礎測驗年度統計報告

100 年度華語文能力測驗基礎考試分別於 5 月及 11 月在北區、中區及南區三個考區舉辦兩次正式考試，共有 533 名考生應試。以下分析均根據考生報名時所填寫的個人資料，以及其獲得之測驗成績。分析分為三個部份，第一部分是考生背景分析，第二部分是考生測驗結果分析，第三部分為測驗試題統計分析，結果提供各界人士作為參考。

## 第一部分 考生背景分析

### 1. 地區與性別分佈

100 年度基礎測驗考生國籍分佈如表 1 所示，5 月份考試以亞洲籍的考生最多，美洲籍的考生居次；11 月份考試則以亞洲籍考生佔大多數。兩次考試共計有 345 名亞洲籍考生，佔百分比 64.7%，美洲籍考生也有 85 名，百分比為 15.9%。

表 2 為基礎測驗考生之性別分佈，5 月份的考試以女性考生較多，11 月份的考試則以男性考生佔多數。兩次考試的男女比例差不多，共有 262 名男性考生以及 271 名女性考生。

表 1 100 年度基礎測驗考生地區分佈

地區	5 月	11 月	年度合計	
			人數	佔總人數百分比
亞洲	229	116	345	64.7%
美洲	64	21	85	15.9%
歐洲	49	18	67	12.6%
非洲、大洋洲	32	4	36	6.8%
小計	374	159	533	--

表 2 100 年度基礎測驗考生性別分佈

性別	5 月	11 月	年度合計	
			人數	佔總人數百分比
男性	170	92	262	49.2%
女性	204	67	271	50.8%
小計	374	159	533	--

### 2. 年齡分佈

100 年度基礎測驗考生的年齡分佈如表 3 所示，兩次考試都是年齡介於 21

歲到 30 歲的考生居多，合計共有 277 人，佔百分比 52.0%；其次為介於 31 歲到 40 歲的考生，有 111 人。年齡最小的考生是 8 歲，最年長的考生為 60 歲。

**表 3 100 年度基礎測驗考生年齡分佈**

年齡	5 月	11 月	年度合計	
			人數	佔總人數百分比
10 歲以下	3	4	7	1.3%
11-20 歲	61	21	82	15.4%
21-30 歲	199	78	277	52.0%
31-40 歲	79	32	111	20.8%
41 歲以上	32	24	56	10.5%
小計	374	159	533	--

### 3. 身份別

考生身份別的分佈如表 4 所示，參加基礎測驗的考生有超過半數是學生，共 360 人，百分比為 67.5%；其次是家庭主婦、管理人員和專業人員，各有 30 人、26 人、26 人，百分比為 5.6%、4.9%、4.9%。有 26 名考生的身份別為其他，佔百分比為 4.9%。其餘詳細考生身份別分佈請參見表 4。

**表 4 100 年度基礎測驗考生身份別分佈**

身份別	5 月	11 月	年度合計	
			人數	佔總人數百分比
學生	272	88	360	67.5%
家庭主婦	21	9	30	5.6%
專業人員	13	13	26	4.9%
管理人員	11	15	26	4.9%
教育/訓練人員	14	7	21	3.9%
技術人員	9	11	20	3.8%
看護/外傭/外勞	4	7	11	2.1%
服務業人員	4	2	6	1.1%
公務人員	3	1	4	0.8%
傳教士	1	0	1	0.2%
旅遊從業人員	1	0	1	0.2%
行銷人員	0	1	1	0.2%
其他	21	5	26	4.9%
小計	374	159	533	--

#### 4. 使用中文交談的頻率

由表 5 可知,100 年度兩次正式考試共有 267 名考生回答從不使用中文交談,佔總人數百分比之 50.1%;其次為回答有時候用中文交談的考生,有 99 名,佔 18.6%;回答很少和經常用中文交談的考生分別有 96 人和 71 人。

表 5 100 年度基礎測驗考生使用中文交談頻率分佈

使用中文交談頻率	5 月	11 月	年度合計	
			人數	佔總人數百分比
經常	48	23	71	13.3%
有時候	78	21	99	18.6%
很少	62	34	96	18.0%
從不	186	81	267	50.1%
小計	374	159	533	--

#### 5. 學習時數

關於學習華語的時數,5 月份考試和 11 月份考試分別有 100 名和 52 名考生漏答或是填寫不完整,共計有效樣本數為 381 人。有鑑於在非目標語的學習環境下,語言學習效果無法完全與目標語環境相比,若直接將二地的學習時數相加,有錯估學習成效的可能。故在此先將海外學習時數折半,再與目標語環境(台灣或中國大陸)學習時數合計。

表 6 呈現 100 年度基礎測驗考生的學習時數分佈,合計以學習時數介於 121 到 240 小時的考生最多,有 105 人,佔百分比 27.6%;其次為學習時數在 120 小時以下的考生,有 89 人。若以華測會建議報考基礎測驗的學習時數來看,約略有五成的考生學習時數達到在台灣地區學習 240 小時以上。其它詳細學習時數分佈請參見表 6。

表 6 100 年度基礎測驗考生學習時數分佈

學習時數	5 月	11 月	年度合計		
			人數	佔總人數百分比	累計百分比
721 小時以上	33	14	47	12.3%	12.3%
601-720 小時	7	3	10	2.6%	15.0%
481-600 小時	15	7	22	5.8%	20.7%
361-480 小時	30	4	34	8.9%	29.7%
241-360 小時	52	22	74	19.4%	49.1%
121-240 小時	77	28	105	27.6%	76.6%
120 小時以下	60	29	89	23.4%	100.0%
小計	274	107	381	--	--

## 6. 使用教材

在使用教材部分，5 月份考試和 11 月份考試合計有效考生為 533 人。結果如表 7 所示，兩次正式考試的考生所使用的教科書皆以「新版實用視聽華語」系列教材為主，分別有 282 人和 117 人使用該系列教材，合計佔總人數的 74.9%；其中又以使用第二冊的人最多。

除此之外，「遠東生活華語」系列教材也分別有 23 人和 10 人，合計佔總人數之百分比為 6.2%；其中以使用第一冊的人數較多。其餘詳細的考生使用教科書數的分佈請見表 7。

表 7 100 年度基礎測驗考生使用教科書分佈

教科書	5 月	11 月	年度合計	
			人數	佔總人數百分比
新版實用視聽華語(一)	73	38	111	20.8%
新版實用視聽華語(二)	134	39	173	32.5%
新版實用視聽華語(三)	61	31	92	17.3%
新版實用視聽華語(四)	13	8	21	3.9%
新版實用視聽華語(五)	1	1	2	0.4%
遠東生活華語(一)	14	6	20	3.8%
遠東生活華語(二)A	6	3	9	1.7%
遠東生活華語(二)B	1	0	1	0.2%
遠東生活華語(三)	2	1	3	0.6%
實用中文讀寫(一)	10	1	12	2.3%
實用中文讀寫(二)	4	0	4	0.8%
初級中文閱讀	13	5	18	3.4%
中級中文閱讀	4	4	8	1.5%
今日台灣	5	0	5	0.9%
迷你廣播劇	1	0	1	0.2%
其他	32	22	54	10.1%
小計	374	159	533	--

## 第二部分 考生測驗結果分析

### 1. 描述統計

參加 5 月份及 11 月份基礎正式考試的考生成績平均分數及標準差如表 8 所示，考生的測驗平均分數分別為 68.78 分及 68.22 分，標準差為 9.272 及 9.924；聽力理解測驗的平均分數分別為 34.35 分及 34.79 分；閱讀理解測驗的平均分則為 34.43 分和 33.43 分。其餘相關之描述統計結果請參見表 8。

表 8 100 年度基礎考生測驗結果描述統計(字體)

項目	測驗時間	最低分	最高分	平均數	標準差
聽力理解測驗	5 月	17	40	34.35	4.548
	11 月	14	40	34.79	4.671
閱讀理解測驗	5 月	10	40	34.43	5.652
	11 月	12	40	33.43	6.550
總分	5 月	32	80	68.78	9.272
	11 月	30	80	68.22	9.924

## 2. 成績分佈

如表 9 所示，兩次正式考試的成績都是以得分介於 70 分至 79 分的考生最多，分別有 215 人和 91 人，佔該次考試的百分比分別為 57.5% 和 57.2%；人數次多的是得分介於 60 分至 69 分之間的考生，分別有 99 人和 35 人。其餘成績分佈請見表 9。

表 9 100 年度基礎考生測驗總分分佈表

分數範圍	5 月			11 月		
	人數	百分比	累計百分比	人數	百分比	累計百分比
80 分	8	2.1%	2.1%	1	0.6%	0.6%
70-79 分	215	57.5%	59.6%	91	57.2%	57.9%
60-69 分	99	26.5%	86.1%	35	22.0%	79.9%
50-59 分	31	8.3%	94.4%	21	13.2%	93.1%
40-49 分	16	4.3%	98.7%	9	5.7%	98.7%
39 分以下	5	1.3%	100.0%	2	1.3%	100.0%
小計	374	--	--	159	--	--

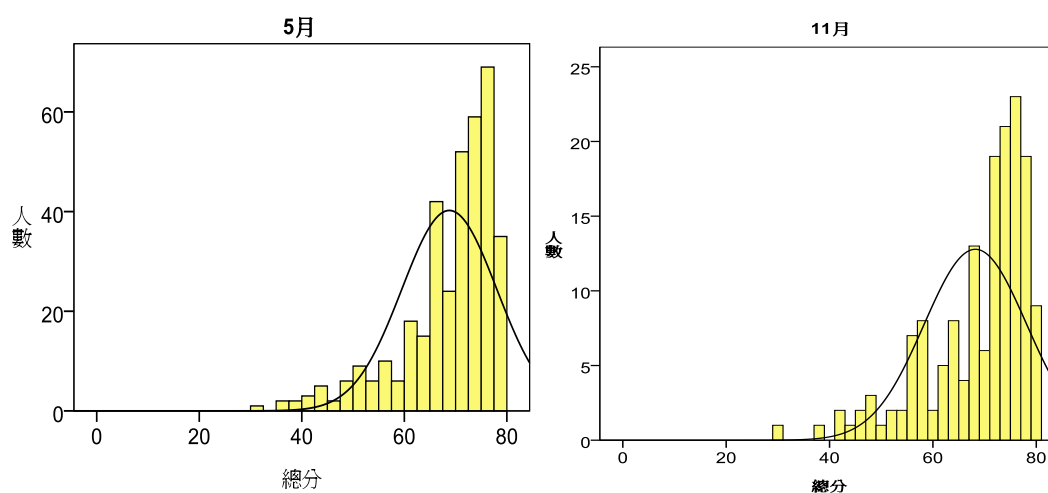
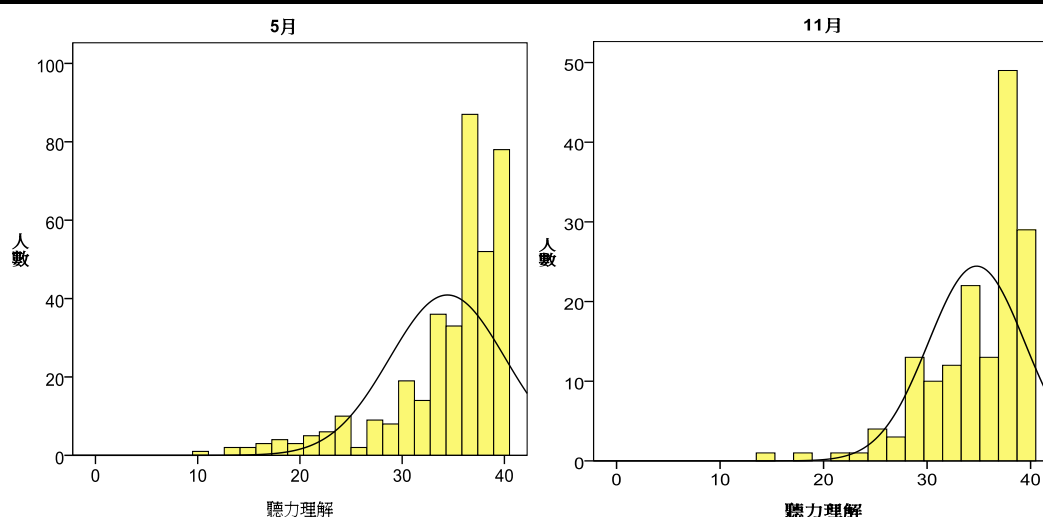


圖 1 5 月份與 11 月份基礎測驗總分直方圖

聽力理解測驗的成績分佈如表 10 所示，兩次考試的聽力理解測驗成績都是以得分介於 30 分到 39 分的考生最多，分別有 302 人和 120 人，佔有效人數百分比之 80.7%和 75.5%。其餘考生成績分佈請見表 10。

**表 10 100 年度基礎考生聽力理解成績分佈表**

分數範圍	5 月			11 月		
	人數	百分比	累計百分比	人數	百分比	累計百分比
40 分	21	5.6%	5.6%	15	9.4%	9.4%
30-39 分	302	80.7%	86.4%	120	75.5%	84.9%
20-29 分	49	13.1%	99.5%	22	13.8%	98.7%
19 分以下	2	0.5%	100.0%	2	1.3%	100.0%
小計	374	--	--	159	--	--



**圖 2 5 月份與 11 月份基礎測驗聽力理解得分直方圖**

100 年度基礎考生閱讀理解成績分佈如表 11 所示，兩次考試都是以 30 分到 39 分的考生人數居多，分別有 291 人及 116 人，佔有效考生之 77.8%及 73.0%，其餘成績分佈請參考表 11。

**表 11 100 年度基礎考生閱讀理解成績分佈表**

分數範圍	5 月			11 月		
	人數	百分比	累計百分比	人數	百分比	累計百分比
40 分	28	7.5%	7.5%	11	6.9%	6.9%
30-39 分	291	77.8%	85.3%	116	73.0%	79.9%
20-29 分	43	11.5%	96.8%	21	13.2%	93.1%
19 分以下	12	3.2%	100.0%	11	6.9%	100.0%
小計	374	--	--	159	--	--

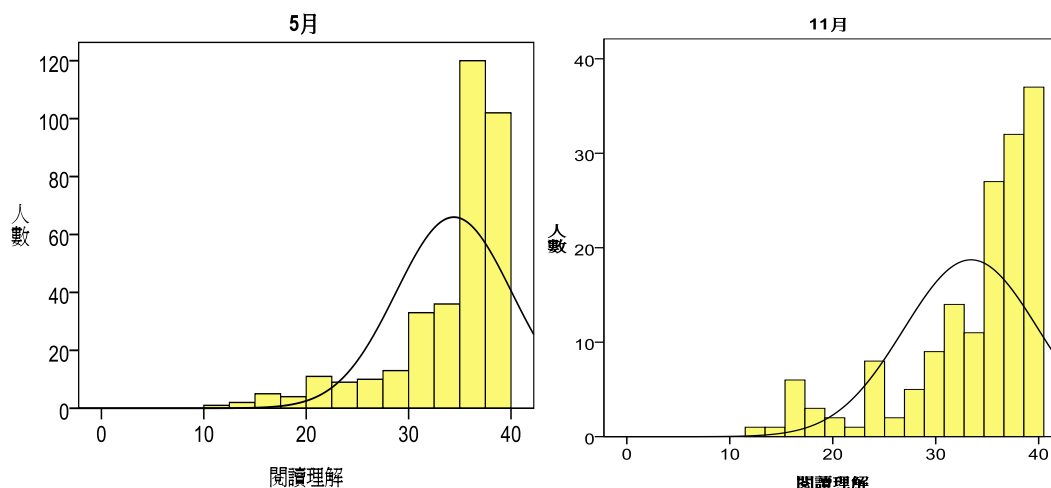


圖 3 5 月份與 11 月份基礎測驗閱讀理解得分直方圖

### 三、獲得證書人數與比例

表 12 呈現基礎測驗獲得證書人數及百分比，兩次正式考試分別有 311 人與 123 人獲得基礎證書，百分比為 83.2% 及 77.4%，合計共有 434 名考生獲得證書，佔有效考生的比例為 81.4%。

表 12 100 年度基礎考生獲得證書與否一覽表

獲得證書與否	5 月	11 月	年度合計
是	311 (83.2%)	123 (77.4%)	434 (81.4%)
否	63 (16.8%)	36 (22.6%)	99 (18.6%)

### 4. 各地區考生成績比較

如表 13 所示，由描述統計結果可知，5 月份的考試中，亞洲的考生表現略優於美洲的考生；在 11 月份的考試中，則是亞洲、歐洲與非洲、大洋洲的考生表現優於美洲的考生。

更進一步以單因子變異數分析來看，在 5 月份的考試中，總分與閱讀理解測驗在不同地區考生表現有顯著差異，事後比較的結果顯示，在總分上亞洲優於美洲；而在閱讀理解測驗中，亞洲與歐洲地區的考生表現顯著優於美洲的考生；在 11 月份的考試中皆有顯著差異，事後比較結果顯示，在總分與閱讀理解測驗上，亞洲、歐洲和非洲、大洋洲的考生顯著優於美洲的考生；在聽力理解測驗中，亞洲的考生亦顯著優於美洲的考生。

表 13 100 年度基礎考生各地區測驗表現之摘要表

地區	5 月				11 月				
	人數	平均	<i>F</i>	事後比較	人數	平均	<i>F</i>	事後比較	
總分	1)亞洲	229	70.43	8.602**	1 > 2	116	69.26	7.652**	1, 3, 4 > 2
	2)美洲	64	64.52			21	59.62		
	3)歐洲	49	68.59			18	69.67		
	4)非洲、大洋洲	32	65.72			4	76.75		
聽力	1)亞洲	229	34.92	3.657*	N.S.	116	35.23	4.510**	1 > 2
	2)美洲	64	33.28			21	31.71		
	3)歐洲	49	34.04			18	34.67		
	4)非洲、大洋洲	32	32.88			4	38.50		
閱讀	1)亞洲	229	35.51	11.326**	1, 3 > 2	116	34.03	7.105**	1, 3, 4 > 2
	2)美洲	64	31.23			21	27.90		
	3)歐洲	49	34.55			18	35.00		
	4)非洲、大洋洲	32	32.84			4	38.25		

\* $p < 0.05$  ; \*\* $p < 0.01$

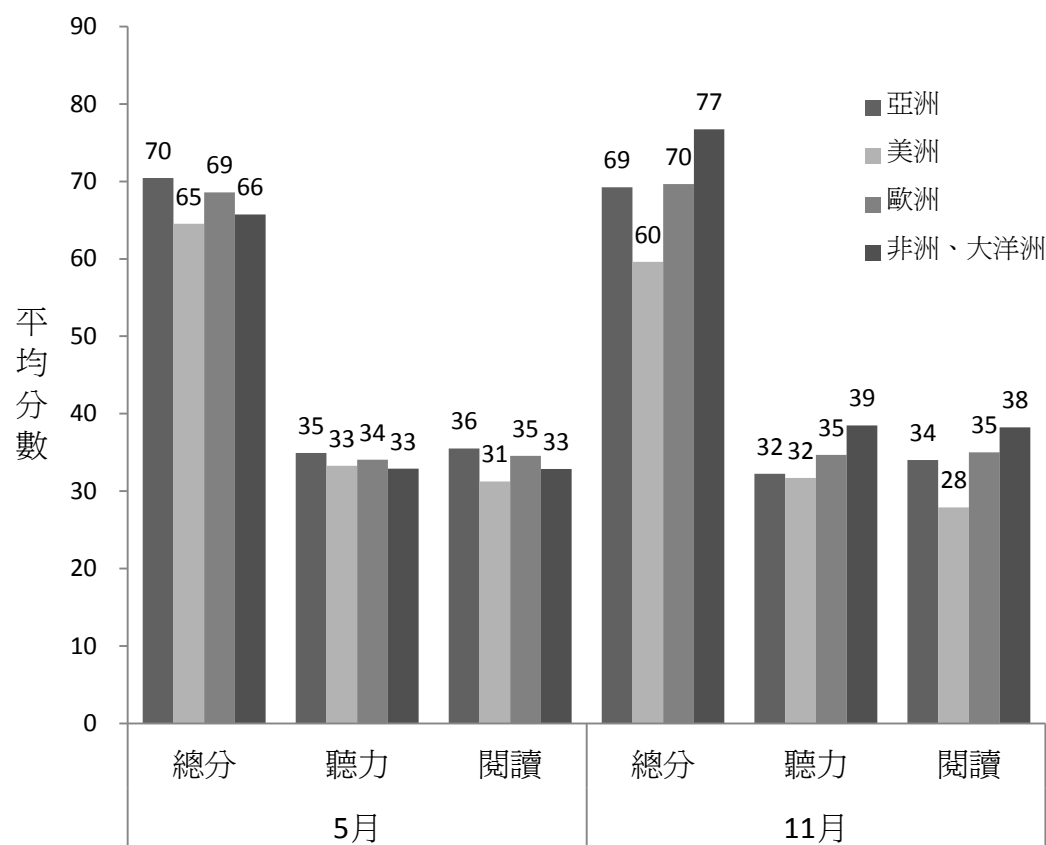


圖 4 5 月份與 11 月份各地區基礎測驗成績長條圖

下表 14 為 100 年度各地區基礎考生獲得證書的人數與百分比，5 月份的考試以亞洲地區獲得證書的比例最高，有 86.9%，其餘依次為歐洲、非洲、大洋洲、美洲；11 月份的考試則以非洲、大洋洲地區的考生獲得證書的比例最高，有

100.0%（僅4名考生），歐洲與亞洲地區也分別有88.9%和81.0%的考生獲得證書。

若以卡方檢定來看，5月份的考試不同地區的考生獲得證書的比例有達到顯著( $\chi^2 = 12.085, p = 0.007$ )，表示不同地區的考生獲得證書的比例有顯著的差異，經事後比較得知，僅亞洲地區考生獲得證書比例顯著高於美洲地區( $p < 0.05$ )，其他地區之間沒有顯著差異；然而在11月份的考試中，卡方檢定達顯著差異( $\chi^2 = 17.704, p < 0.001$ )，經由事後比較得知，亞洲地區考生獲得證書比例顯著高於美洲地區( $p < 0.05$ )，但低於非洲、大洋洲地區；美洲地區考生獲得證書比例顯著低於亞洲、歐洲與非洲、大洋洲地區( $p < 0.05$ )；其他地區之間則沒有顯著差異。

**表 14 100 年度基礎考生各地區獲得證書人數及百分比**

地區	5 月		11 月	
	通過	未通過	通過	未通過
亞洲	199 (86.9%)	30 (13.1%)	94 (81.0%)	22 (19.0%)
美洲	44 (68.8%)	20 (31.3%)	9 (42.9%)	12 (57.1%)
歐洲	42 (85.7%)	7 (14.3%)	16 (88.9%)	2 (11.1%)
非洲、大洋洲	26 (81.3%)	6 (18.8%)	4 (100.0%)	0 (0.0%)
小計	311 (83.2%)	63 (16.8%)	123 (77.4%)	36 (22.6%)

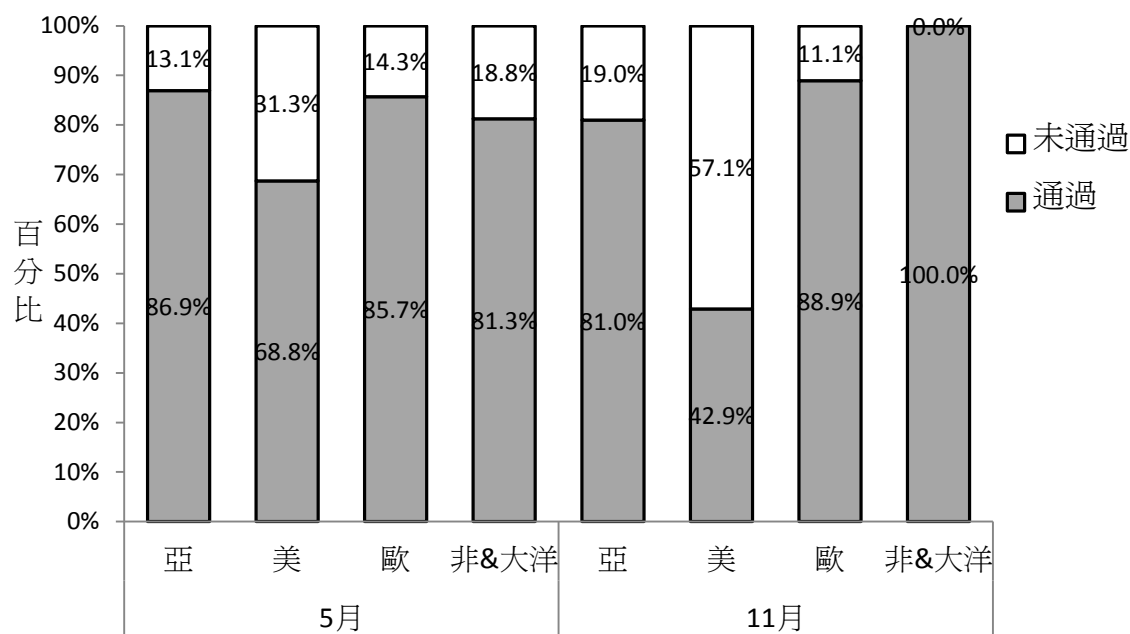


圖 5 5 月份與 11 月份各地區獲得證書比例長條圖

#### 五、不同學習時數的考生獲得證書情形

由於有些考生在學習時數的填寫不完整或是沒有填答，故兩次考試的有效考生合計有 281 人。如表 15 所示，5 月考試學習時數未滿 240 小時的考生，通過率略高於八成，而 11 月則是低於八成；學習時數 240 小時以上的考生，通過率則是高於八成。

更進一步以卡方檢定來看，僅 11 月考試的卡方檢定有達顯著( $\chi^2 = 7.814, p = 0.005$ )，表示學時超過 240 小時以上的考生獲得基礎級證書的比例顯著高於學時未滿 240 小時的考生。5 月考試的卡方檢定則是未達顯著( $\chi^2 = 0.081, p = 0.775$ )，顯示 5 月考試考生的學習時數並不影響其通過測驗之與否。

表 15 100 年度基礎不同學習時數的考生獲得證書人數及百分比

獲得證書	5 月		11 月	
	未滿 240 小時	240 小時以上	未滿 240 小時	240 小時以上
是	102 (83.6%)	129 (84.9%)	32 (65.3%)	51 (87.9%)
否	20 (16.4%)	23 (15.1%)	17 (34.7%)	17 (12.1%)

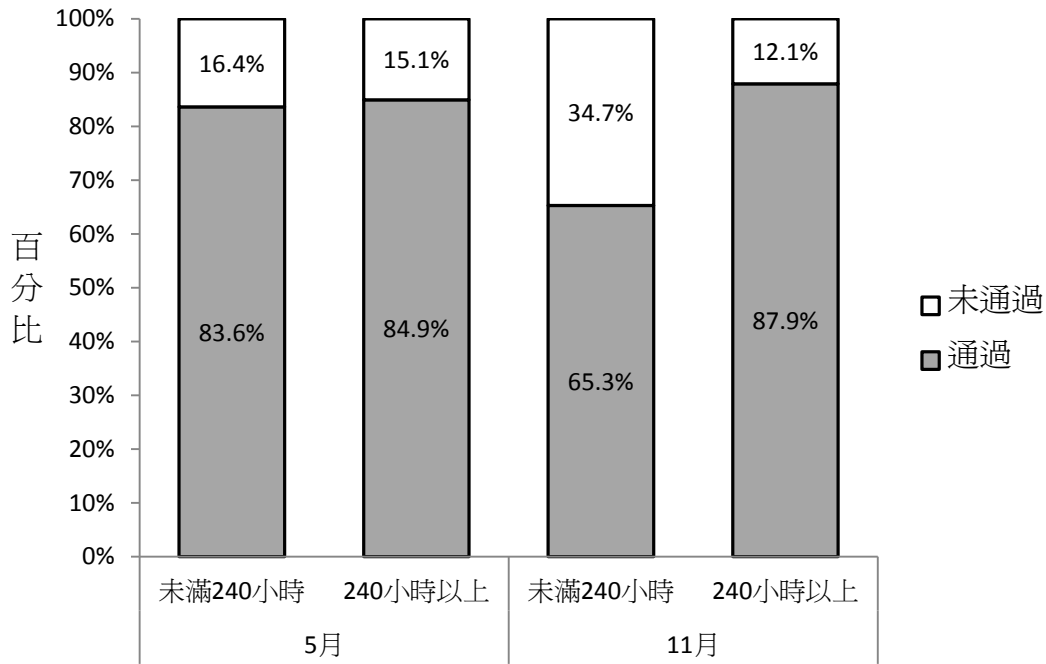


圖 6 5 月份與 11 月份不同學習時數獲得證書比例長條圖

### 第三部分 測驗試題統計分析

#### 1. 試題信度分析

信度是指測驗的一致性與穩定性，本測驗以內部一致性（internal consistency reliability）庫李 20 號公式（Kuder-Richardson）進行信度的分析。內部一致性信度可以顯示內容取樣及內容異質性的誤差，以反映內容取樣對於測驗分數的影響。

如表 16 所示，兩次考試測驗總分的內部一致性信度分別為 0.910 及 0.917；聽力理解測驗和閱讀理解測驗也都有達到 0.800 以上的水準，整體而言，基礎測驗的信度相當良好。

表 16 100 年度華語文能力測驗基礎測驗內部一致性信度

考試時間	有效人數	總分	聽力理解	閱讀理解
5 月	374	0.910	0.805	0.887
11 月	159	0.917	0.832	0.903

#### 2. 試題相關性分析

分測驗與總分之間的相關，可以反映試題符合測驗架構的情形。以本測驗為例，總分與聽力理解、閱讀理解兩個分測驗的相關，應高於分測驗與分測驗之間的相關；才能顯示測驗總分的確為一個高層次的華語文能力概念，及其涵蓋聽力

理解與閱讀理解兩部分。而聽力理解與閱讀理解測驗之間的相關應達到顯著，因為二者皆為華語文能力相關的概念，彼此間應具有某種程度的關連性。

從表 17 可知本年度兩次考試的相關分析結果，測驗總分與兩分測驗的相關均高於兩分測驗間的相關，且分測驗之間的相關亦達顯著水準，表示基礎測驗各分測驗是測量到相關的華語文能力，但並非相同的能力。

**表 17 100 年度華語文能力測驗基礎測驗總分與分測驗相關**

考試時間	測驗內容	聽力理解	閱讀理解
5 月	總分	0.886**	0.928**
	聽力理解	--	0.648**
	閱讀理解	--	--
11 月	總分	0.883**	0.874**
	聽力理解	--	0.545**
	閱讀理解	--	--

\*\* $p < 0.01$

# 華語文能力測驗進階測驗年度統計報告

99 年度華語文能力測驗進階級考試分別於 5 月及 11 月在北區、中區及南區三個考區舉辦兩次正式考試，共有 1262 名考生應試。以下分析均根據考生報名時所填寫的個人資料，以及其獲得之測驗成績。分析分為三個部份，第一部分是考生背景分析，第二部分是考生測驗結果分析，第三部分為測驗試題統計分析，結果提供各界人士作為參考。

## 第一部分 考生背景分析

### 1. 地區與性別分佈

100 年度進階級測驗考生國籍分佈如表 1 所示，兩次考試都是以亞洲籍的考生最多，分別有 355 人和 395 人，合計共有 750 名亞洲籍考生，佔百分比 59.4%，美洲籍考生合計也有 268 名，百分比為 21.2%。

表 2 為進階級測驗考生之性別分佈，兩次考試都是女性考生較多，合計共有 559 名男性考生以及 703 名女性考生，百分比分別為 44.3% 和 55.7%。

表 1 100 年度進階級測驗考生地區分佈

地區	5 月	11 月	年度合計	
			人數	佔總人數百分比
亞洲	355	395	750	59.4%
美洲	212	56	268	21.2%
歐洲	94	43	137	10.9%
非洲、大洋洲	97	10	107	8.5%
小計	758	504	1262	--

表 2 100 年度進階級測驗考生性別分佈

性別	5 月	11 月	年度合計	
			人數	佔總人數百分比
男性	351	208	559	44.3%
女性	407	296	703	55.7%
小計	758	504	1262	--

### 2. 年齡分佈

100 年度進階級測驗考生的年齡分佈如表 3 所示，兩次考試都是年齡介於 21 歲到 30 歲的考生居多，合計共有 689 人，佔百分比 54.6%；其次，在 5 月考試

的為介於 11 歲到 20 歲的考生，有 193 人；在 11 月考試中則是介於 31 到 40 歲的考生，有 105 人。年齡最小的考生是 9 歲，最年長的考生為 65 歲。

**表 3 100 年度進階級測驗考生年齡分佈**

年齡	5 月	11 月	年度合計	
			人數	佔總人數百分比
10 歲以下	0	2	2	0.2%
11-20 歲	193	90	283	22.4%
21-30 歲	427	262	689	54.6%
31-40 歲	102	105	207	16.4%
41 歲以上	36	45	81	6.4%
小計	758	504	1262	--

### 3. 身份別

考生身份別的分佈如表 4 所示，參加進階級測驗的考生有超過半數是學生，有 962 人，百分比為 76.2%；其次是教育/訓練人員和家庭主婦，分別有 53 人和 41 人，百分比為 4.2%和 3.2%。共有 51 名考生的身份別為其他，佔百分比為 4.0%。其餘詳細考生身份別分佈請參見表 4。

**表 4 100 年度進階級測驗考生身份別分佈**

身份別	5 月	11 月	年度合計	
			人數	佔總人數百分比
學生	618	344	962	76.2%
教育/訓練人員	31	22	53	4.2%
家庭主婦	15	26	41	3.2%
技術人員	17	18	35	2.8%
管理人員	14	16	30	2.4%
專業人員	11	14	25	2.0%
看護/外傭/外勞	5	12	17	1.3%
服務業人員	7	8	15	1.2%
公務人員	8	1	9	0.7%
行銷人員	4	4	8	0.6%
傳教士	3	5	8	0.6%
旅遊業人員	2	3	5	0.4%
行政人員	0	2	2	0.2%
華語秘書	1	0	1	0.1%
其他	22	29	51	4.0%
小計	758	504	1262	--

#### 4. 使用中文交談的頻率

由表 5 可知,100 年度兩次正式考試共有 726 名考生回答從不使用中文交談,佔總人數百分比之 57.5%;其餘依次為回答有時候、很少和經常使用中文交談的考生,分別有 204 人、175 人和 157 人。

表 5 100 年度進階級測驗考生使用中文交談頻率分佈

使用中文交談頻率	5 月	11 月	年度合計	
			人數	佔總人數百分比
經常	74	83	157	12.4%
有時候	122	82	204	16.2%
很少	92	83	175	13.9%
從不	470	256	726	57.5%
小計	475	504	1262	--

#### 5. 學習時數

關於學習華語的時數,5 月份考試和 11 月份考試分別有 192 名和 103 名考生漏答或是填寫不完整,共計有效樣本數為 967 人。有鑑於在非目標語的學習環境下,語言學習效果無法完全與目標語環境相比,若直接將二地的學習時數相加,有錯估學習成效的可能。故在此先將海外學習時數折半,再與目標語環境(台灣或中國大陸)學習時數合計。

表 6 呈現 100 年度進階級測驗考生的學習時數分佈,合計以學習時數介於 241 到 480 小時的考生最多,有 340 人,佔百分比 35.2%;其次為學習時數 240 小時以下的考生,有 202 人。若以華測會建議報考進階級測驗的學習時數來看,有 301 名(百分比為 31.1%)考生學習時數未達在台灣地區學習 360 小時以上。其它詳細學習時數分佈請參見表 6。

表 6 100 年度進階級測驗考生學習時數分佈

學習時數	5 月	11 月	年度合計		
			人數	佔總人數百分比	累計百分比
1921 小時以上	30	24	54	5.6%	5.6%
1681-1920 小時	3	5	8	0.8%	6.4%
1441-1680 小時	11	10	21	2.2%	8.6%
1201-1440 小時	16	9	25	2.6%	11.2%
961-1200 小時	33	27	60	6.2%	17.4%
721-960 小時	44	65	109	11.3%	28.6%
481-720 小時	69	79	148	15.3%	44.0%
241-480 小時	243	97	340	35.2%	79.1%
240 小時以下	117	85	202	20.9%	100.0%
小計	566	401	967	--	--

## 6. 使用教材

在使用教材部分，兩次考試考生皆無考生漏答，合計有效考生為 1262 人。結果如表 7 所示，兩次正式考試的考生所使用的教科書皆以「新版實用視聽華語」系列教材為主，分別有 611 人和 356 人使用該系列教材，合計佔總人數的 76.6%；其中又以使用第三冊的人最多。

除此之外，「遠東生活華語」系列教材也有 91 人，合計佔總人數之百分比為 7.2%；其中以使用第三冊的人數較多。其餘詳細的考生使用教科數的分佈請見表 7。

表 7 100 年度進階級測驗考生使用教科書分佈

教科書	5 月	11 月	年度合計	
			人數	佔總人數百分比
新版實用視聽華語(一)	36	28	64	5.1%
新版實用視聽華語(二)	233	72	305	24.2%
新版實用視聽華語(三)	237	157	394	31.2%
新版實用視聽華語(四)	87	84	171	13.5%
新版實用視聽華語(五)	18	15	33	2.6%
遠東生活華語(一)	4	13	17	1.3%
遠東生活華語(二)A	16	8	24	1.9%
遠東生活華語(二)B	9	10	19	1.5%
遠東生活華語(三)	20	11	31	2.5%
實用中文讀寫(一)	3	6	9	0.7%
實用中文讀寫(二)	7	3	10	0.8%
初級中文閱讀	8	7	15	1.2%
中級中文閱讀	10	8	18	1.4%
今日台灣	9	21	30	2.4%
迷你廣播劇	9	7	16	1.3%
思想與社會	1	3	4	0.3%
讀報學華語(一)	2	0	2	0.2%
讀報學華語(二)	0	2	2	0.2%
越文中文輕鬆學	2	0	2	0.2%
其他	47	49	96	7.6%
小計	758	504	1262	--

## 第二部分 考生測驗結果分析

### 1. 測驗題型及描述統計

進階級測驗內容包含聽力理解和閱讀理解二個分測驗，均為四選一的單選題，

答對一題得一分，答錯不倒扣，成績範圍為 0 分至 100 分。聽力理解測驗包含單輪對話、雙輪對話及段落聽力三個部份，共 50 題；閱讀理解測驗包含選詞填空、材料閱讀和短文閱讀兩個部份，共 50 題。

參加 5 月份及 11 月份初等正式考試的考生成績平均分數及標準差如表 8 所示，考生的測驗平均分數分別為 67.06 分及 73.46 分，標準差為 20.872 及 15.120；聽力理解測驗的平均分數分別為 34.01 分及 36.92 分；閱讀理解測驗的平均分則分別為 33.05 分和 36.54 分。其餘相關之描述統計結果請參見表 8。

**表 8 100 年度進階級考生測驗結果描述統計**

項目	測驗時間	最低分	最高分	平均數	標準差
聽力理解測驗	5 月	0	49	34.01	10.451
	11 月	7	50	36.92	8.747
閱讀理解測驗	5 月	0	50	33.05	11.419
	11 月	0	50	36.54	8.458
總分	5 月	0	99	67.06	20.872
	11 月	19	98	73.46	15.120

## 2. 成績分佈

如表 9 所示，兩次正式考試的成績都是以得分介於 80 分至 89 分的考生最多，分別有 175 人和 141 人，佔該次考試的百分比分別為 23.1% 和 28.0%；人數次多的是得分介於 70 分至 79 分之間的考生，分別有 129 人和 120 人。其餘成績分佈請見表 9。

**表 9 100 年度進階級考生測驗總分分佈表**

分數範圍	5 月			11 月		
	人數	百分比	累計百分比	人數	百分比	累計百分比
100 分	0	0.0%	0%	0	0.0%	0.0%
90-99 分	98	12.9%	12.9%	67	13.3%	13.3%
80-89 分	175	23.1%	36.0%	141	28.0%	41.3%
70-79 分	129	17.0%	53.0%	120	23.8%	65.1%
60-69 分	108	14.2%	67.3%	89	17.7%	82.7%
50-59 分	81	10.7%	78.0%	48	9.5%	92.3%
40-49 分	63	8.3%	86.3%	25	5.0%	97.2%
30-39 分	55	7.3%	93.5%	11	2.2%	99.4%
20-29 分	43	5.7%	99.2%	2	0.4%	99.8%
19 分以下	6	0.8%	100.0%	1	0.2%	100.0%
小計	758	--	--	504	--	--

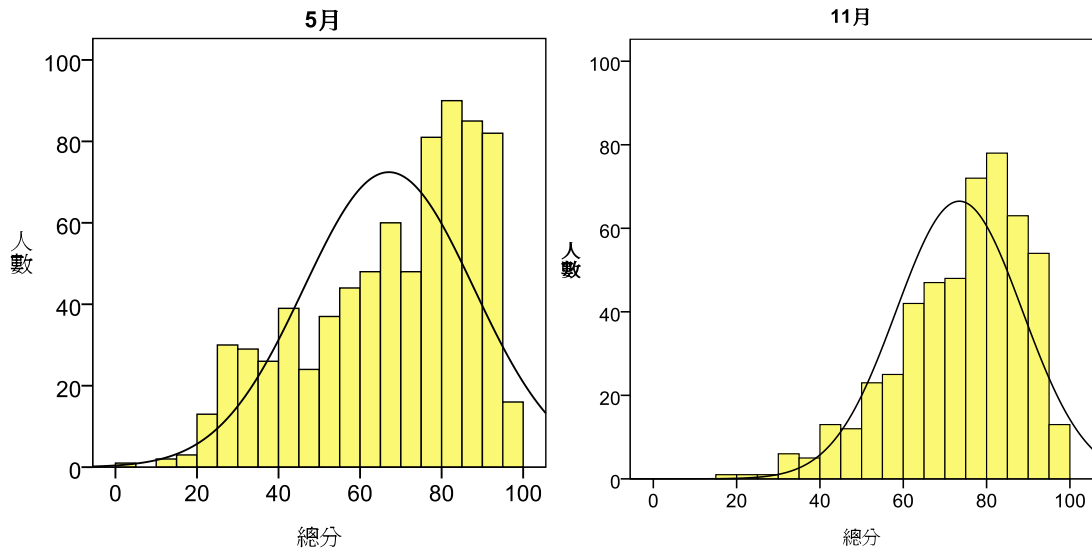


圖 1 5 月份與 11 月份進階級測驗總分直方圖

聽力理解測驗的成績分佈如表 10 所示，5 月份考試的聽力理解測驗成績以得分介於 40 分到 49 分的考生最多，有 295 人，佔有效人數百分比之 38.9%，其次為得分介於 30 分到 39 分的考生，有 228 人；11 月份的考試也是以 40 分到 49 分的考生最多，有 234 人，佔百分比 46.4%，得分介於 30 分到 39 分的考生人數居次，有 164 人。其餘考生成績分佈請見表 10。

表 10 100 年度進階級考生聽力理解成績分佈表

分數範圍	5 月			11 月		
	人數	百分比	累計百分比	人數	百分比	累計百分比
50 分	0	0.0%	0.0%	5	1.0%	1.0%
40-49 分	295	38.9%	38.9%	234	46.4%	47.4%
30-39 分	228	30.1%	69.0%	164	32.5%	80.0%
20-29 分	138	18.2%	87.2%	75	14.9%	94.8%
10-19 分	92	12.1%	99.3%	23	4.6%	99.4%
9 分以下	5	0.7%	100.0%	3	0.6%	100.0%
小計	--	--	--	504	--	--

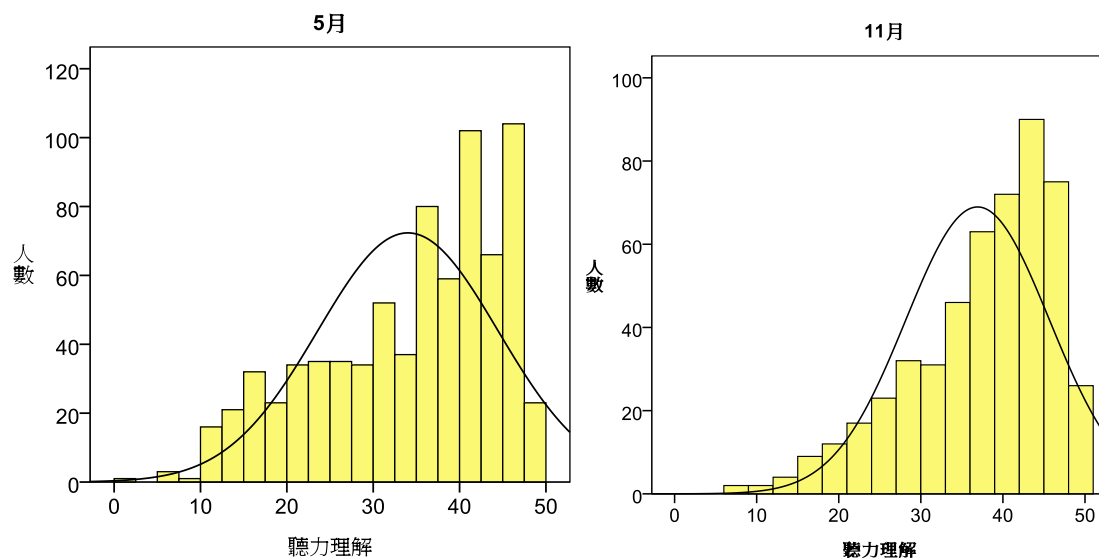


圖 2 5 月份與 11 月份進階級測驗聽力理解得分直方圖

100 年度進階級考生閱讀理解成績分佈如表 11 所示，兩次考試都是以 40 分到 49 分的考生人數居多，分別有 275 人及 213 人，佔有效考生之 36.3% 及 42.3%，其餘成績分佈請參考表 11。

表 11 100 年度進階級考生閱讀理解成績分佈表

分數範圍	5 月			11 月		
	人數	百分比	累計百分比	人數	百分比	累計百分比
50 分	3	0.4%	0.4%	1	0.2%	0.2%
40-49 分	275	36.3%	36.7%	213	42.3%	42.5%
30-39 分	210	27.7%	64.4%	201	39.9%	82.3%
20-29 分	149	19.7%	84.0%	68	13.5%	95.8%
10-19 分	107	14.1%	98.2%	16	3.2%	99.0%
9 分以下	14	1.8%	100.0%	5	1.0%	100.0%
小計	758	--	--	504	--	--

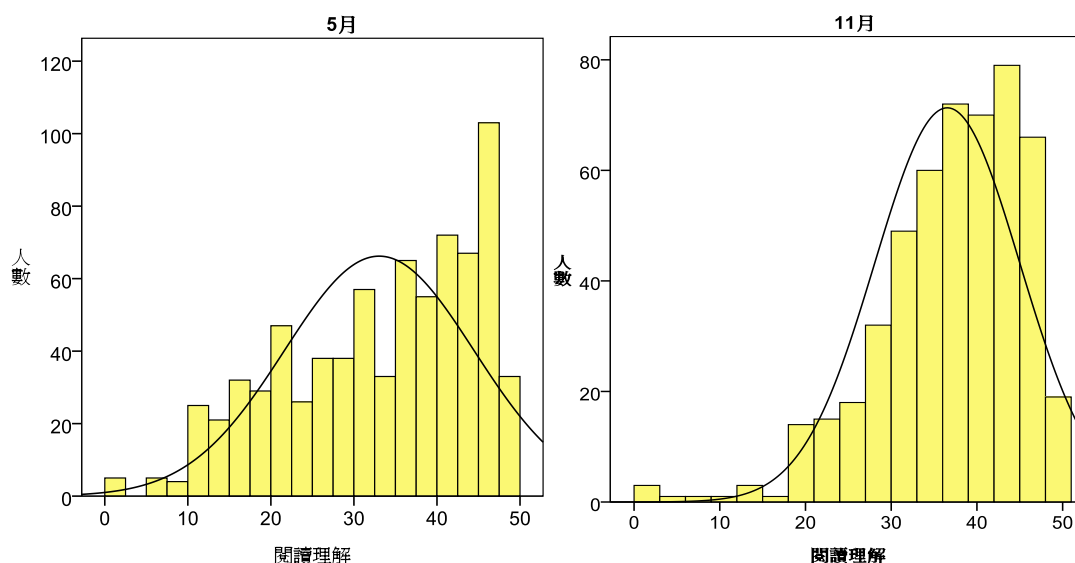


圖 3 5 月份與 11 月份進階級測驗閱讀理解得分直方圖

### 三、獲得證書人數與比例

表 12 呈現進階級測驗獲得證書人數及百分比，兩次正式考試分別有 447 人與 362 人通過進階級測驗並獲得證書，百分比各為 59.0% 及 71.8%；測驗總分低於 66 分，或聽力/閱讀理解單項分數未符合最低門檻(聽力 25 分/閱讀 25 分)，未能獲得證書的人數分別有 311 人與 142 人，比例為 41.0% 及 28.2%。

表 12 100 年度進階級考生獲得證書與否一覽表

獲得證書	5 月	11 月	年度合計
是	447 (59.0%)	362 (71.8%)	809 (64.1%)
否	311 (41.0%)	142 (28.2%)	453 (35.9%)

### 4. 各地區考生成績比較

如表 13 所示，由描述統計結果可知，5 月份的考試中，亞洲和歐洲地區考生在測驗總分、聽力理解測驗與閱讀理解測驗得分均高於美洲和非洲、大洋洲的考生；在 11 月份的考試中，則是亞洲和歐洲的考生表現優於美洲和非洲、大洋洲的考生。

更進一步以單因子變異數分析來看，在 5 月份的考試中，不同洲別的考生在進階級測驗總分、聽力理解以及閱讀理解上皆達到顯著差異水準，以 Scheffé 法進行事後比較顯示，無論在測驗總分、聽力理解或閱讀理解測驗方面，亞洲和歐洲地區考生平均得分均高於美洲和非洲大洋洲地區( $p < 0.05$ )，而美洲地區考生整體表現又優於非洲大洋洲地區考生( $p < 0.05$ )；在 11 月份的考試中，在測驗總分、

聽力理解以及閱讀理解上亦達到顯著差異水準，Scheffé 法進行事後比較顯示，在測驗總分與閱讀理解測驗上，亞洲地區考生平均得分高於美洲和非洲、大洋洲，且歐洲考生亦優於非洲、大洋洲考生之平均得分；在聽力理解測驗中，則是亞洲地區考生的平均成績優於美洲地區的考生。

表 13 100 年度進階級考生各地區測驗表現之摘要表

地區	5 月				11 月			
	人數	平均	<i>F</i>	事後比較	人數	平均	<i>F</i>	事後比較
總分	1) 亞洲	355	76.99	106.701**	395	74.69	8.275**	1 > 2, 4
	2) 美洲	212	56.76		56	67.09		3 > 4
	3) 歐洲	94	73.06		43	74.12		
	4) 非洲、大洋洲	97	47.42		10	57.50		
聽力理解	1) 亞洲	355	38.50	81.542**	395	37.53	5.062**	1 > 2
	2) 美洲	212	29.21		56	33.71		
	3) 歐洲	94	36.93		43	36.98		
	4) 非洲、大洋洲	97	25.27		10	30.50		
閱讀理解	1) 亞洲	355	38.49	106.222**	395	37.16	7.962**	1 > 2, 4
	2) 美洲	212	27.55		56	33.38		3 > 4
	3) 歐洲	94	36.14		43	37.14		
	4) 非洲、大洋洲	97	22.15		10	27.00		

\* $p < 0.05$  ; \*\* $p < 0.01$

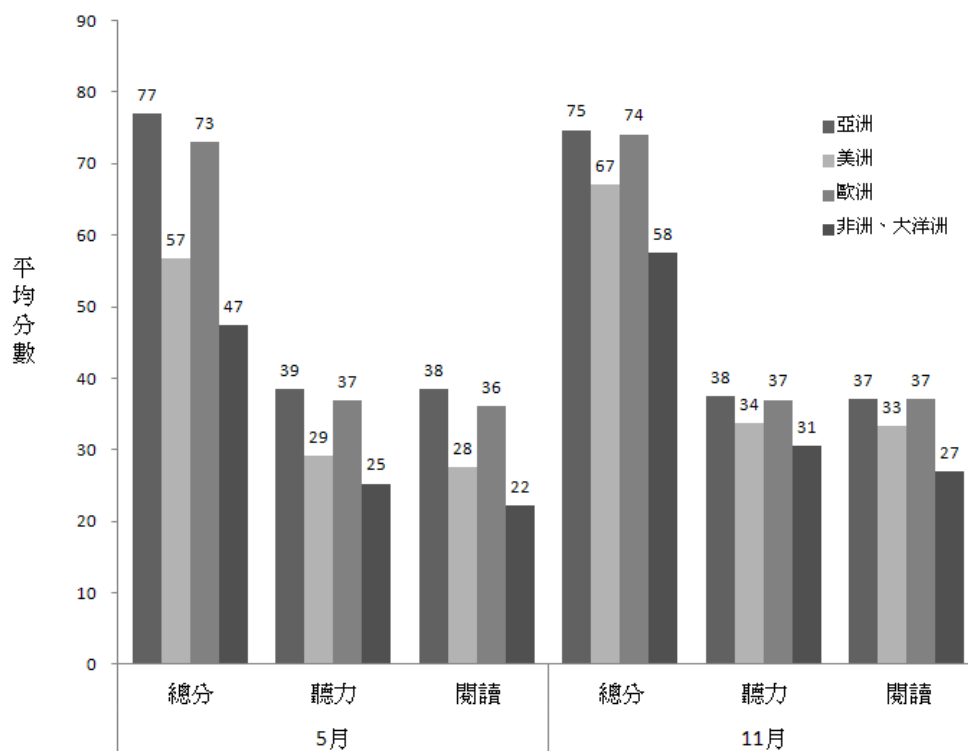


圖 4 5 月份與 11 月份各地區進階級測驗成績長條圖

下表 14 為 100 年度各地區進階級考生獲得證書的人數與百分比，5 月份的考試以亞洲地區獲得證書的比例最高，有 80.3%，其餘依次為歐洲、美洲、非洲、大洋洲；11 月份的考試則以亞洲及歐洲地區的考生獲得證書的比例最高，有 74.4%，其餘依次為美洲和非洲、大洋洲。

若以卡方檢定來看，5 月份的考試不同地區的考生獲得證書的比例達到顯著 ( $\chi^2 = 175.940, p = 0.000$ )，表示不同地區的考生獲得證書的比例有差異，事後比較結果顯示，亞洲和歐洲地區考生獲得證書比例顯著高於美洲、非洲大洋洲地區 ( $p < 0.05$ )；而美洲地區考生獲得證書比例又高於非洲大洋洲地區 ( $p < 0.05$ )；在 11 月份的考試中，卡方檢定亦達顯著差異 ( $\chi^2 = 12.438, p = 0.006$ )，表示不同地區的考生獲得證書的比例沒有差異存在，但事後比較結果卻顯示亞洲、美洲、歐洲和非洲大洋洲地區考生獲得證書比例並無不同 ( $p < 0.05$ )，而此結果可能是各地區考生人數相差太大所造成。

**表 14 100 年度進階級考生各地區獲得證書人數及百分比**

地區	5 月		11 月	
	通過	未通過	通過	未通過
亞洲	285 (80.3%)	70 (19.7%)	294 (74.4%)	101 (25.6%)
美洲	78 (36.8%)	134 (63.2%)	32 (57.1%)	24 (42.9%)
歐洲	65 (69.1%)	29 (30.9%)	32 (74.4%)	11 (25.6%)
非洲、大洋洲	19 (19.6%)	78 (80.4%)	4 (40.0%)	6 (60.0%)
小計	447 (59.0%)	311 (41.0%)	362 (71.8%)	142 (28.2%)

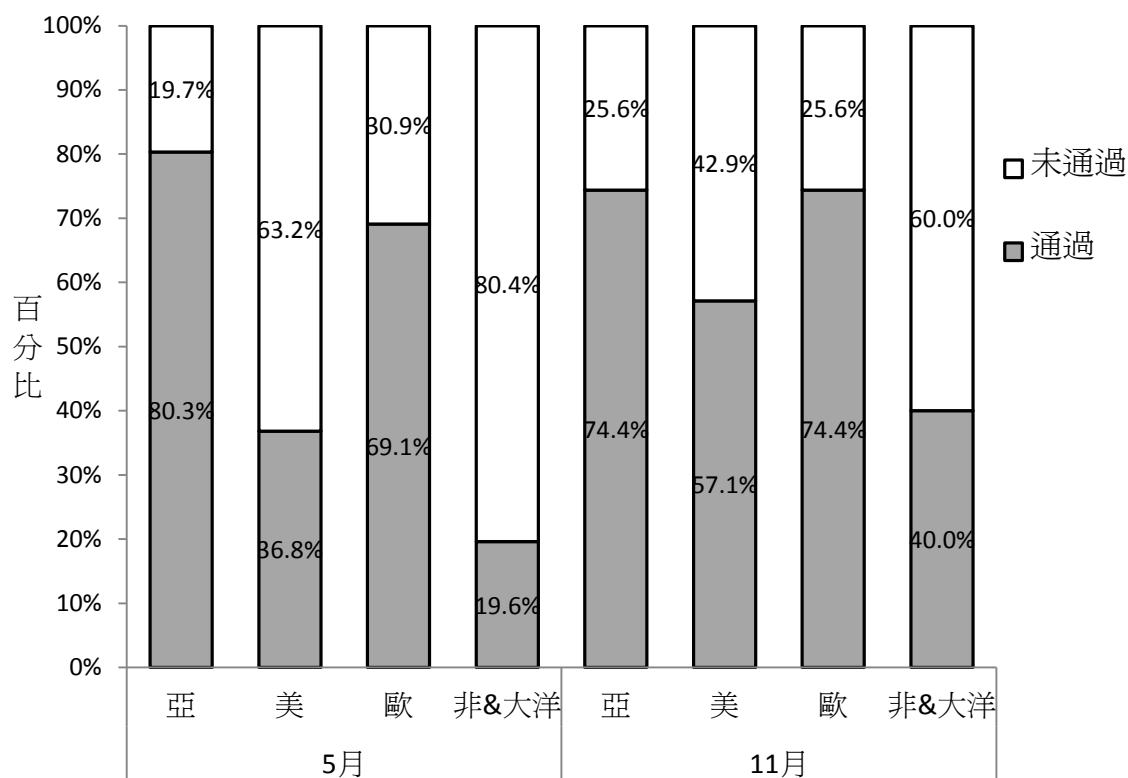


圖 5 5 月份與 11 月份各地區獲得證書比例長條圖

#### 五、不同學習時數的考生獲得證書情形

由於有些考生在學習時數的填寫不完整或是沒有填答，故兩次考試的有效考生合計有 967 人。如表 15 所示，兩次考試中，獲得證書的比例皆隨著學習時數增加而提高。以卡方檢定來看，5 月的考試三個學時分組的考生在通過與否的比例上達顯著差異水準 ( $\chi^2 = 33.261, p = 0.000$ )，事後比較結果顯示，學時超過 480 小時的考生，獲得證書的比例顯著高於學時未滿 360 小時，及介於 360 至 480 小時之間的考生 ( $p < 0.05$ )；11 月的考試的卡方檢定皆未達顯著 ( $\chi^2 = 3.276, p = 0.194$ )，表示學習時數不同的考生獲得證書的比例沒有差異存在。

表 15 100 年度進階級不同學習時數的考生獲得證書人數及百分比

獲得證書	5 月			11 月		
	未滿 360	360-480	超過 480	未滿 360	360-480	超過 480
通過	99 (55.0%)	103 (57.2%)	165 (80.1%)	80 (66.1%)	47 (77.0%)	162 (74.0%)
未通過	81 (45.0%)	77 (42.8%)	41 (19.9%)	41 (33.9%)	14 (23.0%)	57 (26.0%)

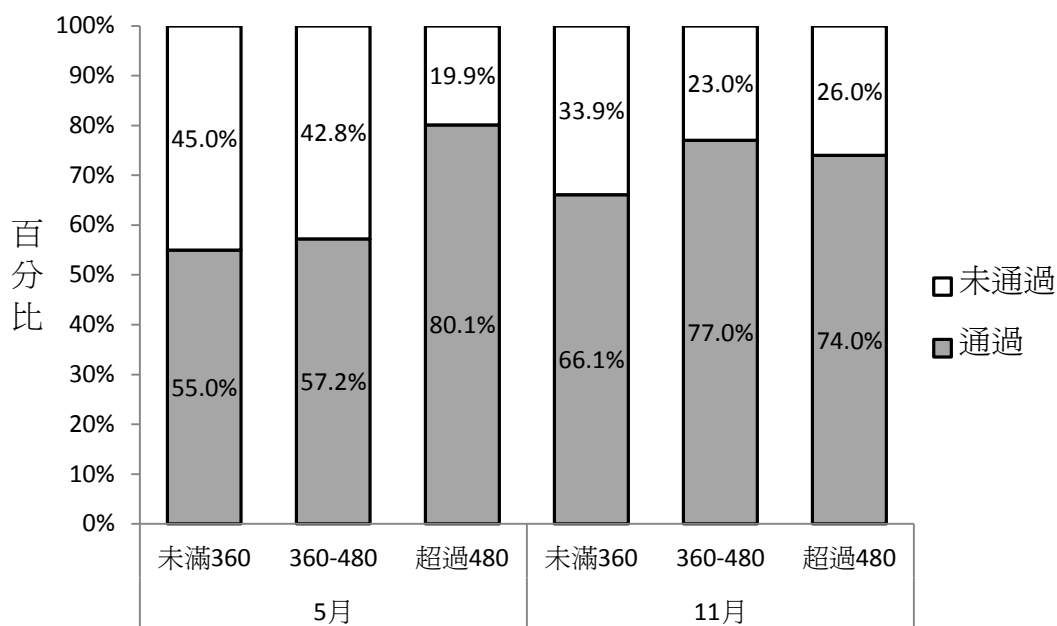


圖 6 5 月份與 11 月份不同學習時數獲得證書比例長條圖

### 第三部分 測驗試題統計分析

#### 1. 試題信度分析

信度是指測驗的一致性與穩定性，本測驗以內部一致性 (internal consistency reliability) 庫李 20 號公式 (Kuder-Richardson) 進行信度的分析。內部一致性信度可以顯示內容取樣及內容異質性的誤差，以反映內容取樣對於測驗分數的影響。

如表 16 所示，兩次考試測驗總分的內部一致性信度分別為 0.961 及 0.929；各個分測驗的信度也都有 0.850 以上的水準。整體而言，進階級測驗的信度相當良好。

表 16 100 年度華語文能力測驗進階級測驗內部一致性信度

考試時間	有效人數	總分	聽力理解	閱讀理解
5 月	758	0.961	0.923	0.937
11 月	504	0.929	0.897	0.889

#### 2. 試題相關性分析

分測驗與總分之間的相關，可以反映試題符合測驗架構的情形。以本測驗為例，總分與聽力理解、閱讀理解兩個分測驗的相關，應高於分測驗與分測驗之間的相關；才能顯示測驗總分的確為一個高層次的華語文能力概念，及其涵蓋聽力理解與閱讀理解兩部分。而聽力理解與閱讀理解測驗之間的相關應達到顯著，因

為二者皆為華語文能力相關的概念，彼此間應具有某種程度的關連性。

從表 17 可知本年度兩次考試的相關分析結果，測驗總分與兩分測驗的相關均高於兩分測驗間的相關，且分測驗之間的相關亦達顯著水準，表示進階級測驗各分測驗是測量到相關的華語文能力，但並非相同的能力。

**表 17 100 年度華語文能力測驗進階級測驗總分與分測驗相關**

考試時間	測驗內容	聽力理解	閱讀理解
5 月	測驗總分	0.950**	0.958**
	聽力理解	--	0.821**
	閱讀理解	--	--
11 月	測驗總分	0.883**	0.874**
	聽力理解	--	0.545***
	閱讀理解	--	--

\*\* $p < 0.01$

# 華語文能力測驗高階測驗年度統計報告

100 年度華語文能力測驗高階級考試分別於 5 月及 11 月在北區、中區及南區三個考區舉辦兩次正式考試，共有 1030 名考生應試。以下分析均根據考生報名時所填寫的個人資料，以及其獲得之測驗成績。分析分為三個部份，第一部分是考生背景分析，第二部分是考生測驗結果分析，第三部分為測驗試題統計分析，結果提供各界人士作為參考。

## 第一部分 考生背景分析

### 1. 地區與性別分佈

100 年度高階級測驗考生國籍分佈如表 1 所示，兩次考試都是以亞洲籍的考生最多，分別有 418 人和 413 人，合計共有 831 名亞洲籍考生，佔百分比 80.7%，美洲籍和歐洲籍考生也各有 96 名和 90 名。

表 2 為高階級測驗考生之性別分佈，兩次考試都是女性考生較多，合計共有 454 名男性考生以及 576 名女性考生，百分比分別為 44.1% 和 55.9%。

表 1 100 年度高階級測驗考生地區分佈

地區	5 月	11 月	年度合計	
			人數	佔總人數百分比
亞洲	418	413	831	80.7%
美洲	61	35	96	9.3%
歐洲	68	22	90	8.7%
非洲、大洋洲	10	3	13	1.3%
小計	557	473	1030	--

表 2 100 年度高階級測驗考生性別分佈

性別	5 月	11 月	年度合計	
			人數	佔總人數百分比
男性	253	201	454	44.1%
女性	304	272	576	55.9%
小計	557	473	1030	--

### 2. 年齡分佈

100 年度高階級測驗考生的年齡分佈如表 3 所示，兩次考試都是年齡介於 21 歲到 30 歲的考生居多，合計共有 649 人，佔百分比 63.0%；其次為介於 31 歲到

40 歲的考生，有 172 人。年齡最小的考生是 12 歲，最年長的考生為 61 歲。

**表 3 100 年度高階級測驗考生年齡分佈**

年齡	5 月	11 月	年度合計	
			人數	佔總人數百分比
10 歲以下	0	0	0	0.0%
11-20 歲	79	69	148	14.4%
21-30 歲	365	284	649	63.0%
31-40 歲	84	88	172	16.7%
41 歲以上	29	32	61	5.9%
小計	557	473	1030	--

### 3. 身份別

考生身份別的分佈如表 4 所示，參加高階級測驗的考生有超過半數是學生，有 748 人，百分比為 72.6%；其次是家庭主婦、教育/訓練人員和技術人員，分別有 45 人、44 人和 24 人。共有 67 名考生的身份別為其他，佔百分比為 6.5%。其餘詳細考生身份別分佈請參見表 4。

**表 4 100 年度高階級測驗考生身份別分佈**

身份別	5 月	11 月	年度合計	
			人數	佔總人數百分比
學生	415	333	748	72.6%
家庭主婦	22	23	45	4.4%
教育/訓練人員	21	23	44	4.3%
技術人員	16	8	24	2.3%
管理人員	10	13	23	2.2%
看護/外勞	10	8	18	1.7%
服務業人員	8	8	16	1.6%
專業人員	6	8	14	1.4%
行銷人員	5	9	14	1.4%
行政人員	2	2	4	0.4%
翻譯人員	2	2	4	0.4%
公務人員	2	1	3	0.3%
華語秘書	2	0	2	0.2%
傳教士	1	1	2	0.2%
新聞從業人員	1	0	1	0.1%
華語教師	0	1	1	0.1%
其他	34	33	67	6.5%
小計	557	473	1030	--

#### 4. 使用中文交談的頻率

由表 5 可知，100 年度兩次正式考試共有 525 名考生回答從不使用中文交談，佔總人數百分比之 51.0%；其餘依次為回答有時候、經常和很少使用中文交談的考生，分別有 199 人、170 人和 136 人。

表 5 100 年度高階級測驗考生使用中文交談頻率分佈

使用中文交談頻率	5 月	11 月	年度合計	
			人數	佔總人數百分比
經常	76	94	170	16.5%
有時候	106	93	199	19.3%
很少	70	66	136	13.2%
從不	305	220	525	51.0%
小計	557	473	1030	--

#### 5. 學習時數

關於學習華語的時數，5 月份考試和 11 月份考試分別有 86 名和 77 名考生漏答或是填寫不完整，共計有效樣本數為 867 人。有鑑於在非目標語的學習環境下，語言學習效果無法完全與目標語環境相比，若直接將二地的學習時數相加，有錯估學習成效的可能。故在此先將海外學習時數折半，再與目標語環境(台灣或中國大陸)學習時數合計。

表 6 呈現 100 年度高階級測驗考生的學習時數分佈，合計以學習時數介於 721 到 960 小時的考生最多，有 155 人，佔百分比 17.9%；其次為學習時數介於 241 到 480 小時的考生，有 150 人。若以華測會建議報考中等測驗的學習時數來看，有 263 名(百分比為 30.3%)考生學習時數未達在台灣地區學習 480 小時以上。其它詳細學習時數分佈請參見表 6。

表 6 100 年度高階級測驗考生學習時數分佈

學習時數	5 月	11 月	年度合計		
			人數	佔總人數百分比	累計百分比
2401 小時以上	28	34	62	7.2%	7.2%
2161-2400 小時	5	5	10	1.2%	8.3%
1921-2160 小時	13	9	22	2.5%	10.8%
1681-1920 小時	15	8	23	2.7%	13.5%
1441-1680 小時	33	20	53	6.1%	19.6%
1201-1440 小時	24	16	40	4.6%	24.2%
961-1200 小時	66	48	114	13.1%	37.4%
721-960 小時	86	69	155	17.9%	55.2%
481-720 小時	71	54	125	14.4%	69.7%
241-480 小時	80	70	150	17.3%	87.0%
240 小時以下	50	63	113	13.0%	100.0%
小計	471	396	867	--	--

## 6. 使用教材

在使用教材部分沒有考生漏答，合計有效考生為 1030 人。結果如表 7 所示，兩次正式考試的考生所使用的教科書皆以「新版實用視聽華語」系列教材為主，分別有 265 人和 241 人使用該系列教材，合計佔總人數的 49.1%；其中又以使用第四冊的人最多。

除此之外，「遠東生活華語」系列教材也有 127 人，合計佔總人數之百分比為 12.3%；其中以使用第三冊的人數較多。其餘詳細的考生使用教科數的分佈請見表 7。

表 7 100 年度高階級測驗考生使用教科書分佈

教科書	5 月	11 月	年度合計	
			人數	佔總人數百分比
新版實用視聽華語(一)	12	15	27	2.6%
新版實用視聽華語(二)	19	13	32	3.1%
新版實用視聽華語(三)	70	67	137	13.3%
新版實用視聽華語(四)	109	91	200	19.4%
新版實用視聽華語(五)	55	55	110	10.7%
遠東生活華語(一)	6	5	11	1.1%
遠東生活華語(二)A	7	3	10	1.0%
遠東生活華語(二)B	4	6	10	1.0%
遠東生活華語(三)	58	38	96	9.3%
實用中文讀寫(一)	5	3	8	0.8%
實用中文讀寫(二)	4	3	7	0.7%
初級中文閱讀	5	3	8	0.8%
中級中文閱讀	11	10	21	2.0%
讀報學華語(一)	11	4	15	1.5%
讀報學華語(二)	1	4	5	0.5%
今日台灣	29	34	63	6.1%
迷你廣播劇	39	17	56	5.4%
思想與社會	12	5	17	1.7%
其他	100	97	197	19.1%
小計	557	473	1030	--

## 第二部分 考生測驗結果分析

### 1. 測驗題型及描述統計

高階級測驗內容包含聽力理解和閱讀理解兩個分測驗，均為四選一的單選題，答對一題得一分，答錯不倒扣，成績範圍為 0 分至 100 分。聽力理解測驗包含單輪對話、雙輪對話、多輪對話及段落聽力四個部份，共 50 題；閱讀理解測驗包含選詞填空、材料閱讀及短文閱讀三個部份，共 50 題。

參加 5 月份及 11 月份高階級正式考試的考生成績平均分數及標準差如表 8 所示，考生的測驗平均分數分別為 69.67 分及 73.08 分，標準差為 15.188 及 14.973；聽力理解測驗的平均分數分別為 35.92 分及 36.18 分；閱讀理解測驗的平均分則為 33.75 分和 36.91 分。其餘相關之描述統計結果請參見表 8。

表 8 100 年度高階級考生測驗結果描述統計

項目	測驗時間	最低分	最高分	平均數	標準差
聽力理解測驗	5 月	10	50	35.92	7.814
	11 月	10	50	36.18	7.652
閱讀理解測驗	5 月	0	50	33.75	9.168
	11 月	0	50	36.91	9.480
總分	5 月	10	98	69.67	15.188
	11 月	17	100	73.08	14.973

## 2. 成績分佈

如表 9 所示，5 月份的考試以得分介於 60 分至 69 分的考生最多，有 137 人，佔該次考試的百分比為 24.6%，其次為 70 分至 79 分以及 80 分至 89 分的考生，分別有 134 人和 118 人；11 月份的考試則是以 70 分到 79 分的考生最多，有 132 人，佔該次考試的有效考生之 27.9%，其次為 80 分到 89 分的考生，有 114 人。其餘成績分佈請見表 9。

表 9 100 年度高階級考生測驗總分分佈表

分數範圍	5 月			11 月		
	人數	百分比	累計百分比	人數	百分比	累計百分比
100 分	0	0.0%	0.0%	1	0.2%	0.2%
90-99 分	44	7.9%	7.9%	60	12.7%	12.9%
80-89 分	118	21.2%	29.1%	114	24.1%	37.0%
70-79 分	134	24.1%	53.1%	132	27.9%	64.9%
60-69 分	137	24.6%	77.7%	90	19.0%	83.9%
50-59 分	68	12.2%	89.9%	40	8.5%	92.4%
40-49 分	31	5.6%	95.5%	21	4.4%	96.8%
30-39 分	18	3.2%	98.7%	9	1.9%	98.7%
20-29 分	5	0.9%	99.6%	5	1.1%	99.8%
19 分以下	2	0.4%	100.0%	1	0.2%	100.0%
小計	557	--	--	473	--	--

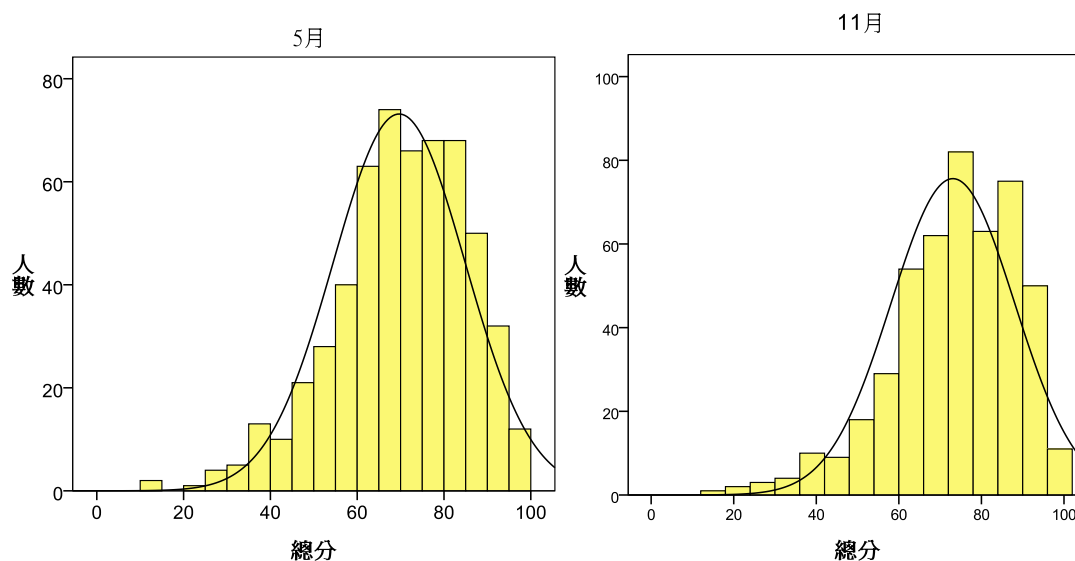


圖 1 5 月份與 11 月份高階級測驗總分直方圖

聽力理解測驗的成績分佈如表 10 所示，兩次考試的聽力理解測驗成績皆以得分介於 30 分到 39 分的考生最多，分別有 242 人及 201 人，各佔該次考試有效人數百分比之 43.4%、42.5%，其次為得分介於 40 分到 49 分的考生，分別有 200 人、180 人。其餘考生成績分佈請見表 10。

表 10 100 年度高階級考生聽力理解成績分佈表

分數範圍	5 月			11 月		
	人數	百分比	累計百分比	人數	百分比	累計百分比
50 分	1	0.2%	0.2%	1	0.2%	0.2%
40-49 分	200	35.9%	36.1%	180	38.1%	38.3%
30-39 分	242	43.4%	79.5%	201	42.5%	80.8%
20-29 分	94	16.9%	96.4%	78	16.5%	97.3%
19 分以下	20	3.6%	100.0%	13	2.7%	100.0%
小計	557	--	--	473	--	--

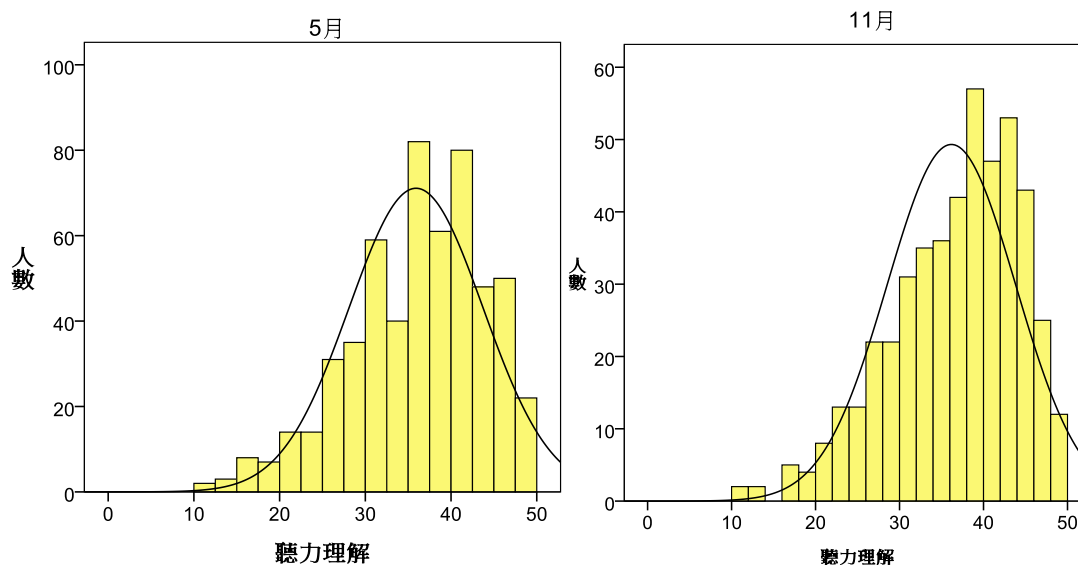


圖 2 5 月份與 11 月份高階級測驗聽力理解得分直方圖

100 年度高階級考生閱讀理解成績分佈如表 11 所示，5 月份的考試以得分介於 30 分至 39 分的考生最多，有 220 人，佔該次考試的百分比為 39.5%，其次為 40 分至 49 分的考生，有 165 人；11 月份的考試則是以 40 分到 49 分的考生最多，有 246 人，佔該次考試的有效考生之 45.7%，其次為 30 分到 39 分的考生，有 140 人。其餘成績分佈請參考表 11。

表 11 100 年度高階級考生閱讀理解成績分佈表

分數範圍	5 月			11 月		
	人數	百分比	累計百分比	人數	百分比	累計百分比
50 分	3	0.5%	0.5%	5	1.1%	1.1%
40-49 分	165	29.6%	30.2%	216	45.7%	46.7%
30-39 分	220	39.5%	69.7%	140	29.6%	76.3%
20-29 分	130	23.3%	93.0%	91	19.2%	95.6%
10-19 分	32	5.7%	98.7%	16	3.4%	98.9%
9 分以下	7	1.3%	100.0%	5	1.1%	100.0%
小計	557	--	--	473	--	--

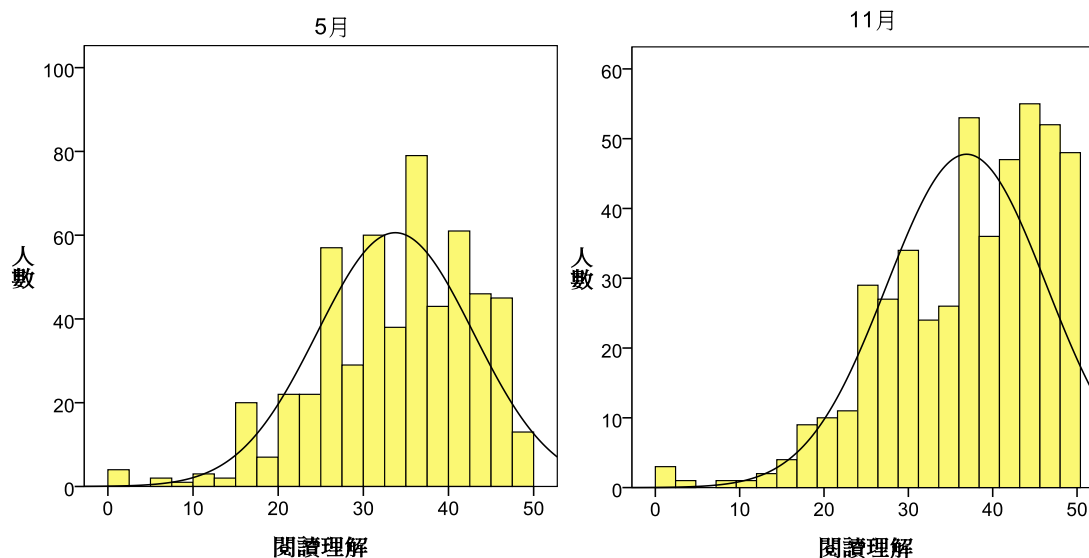


圖 3 5 月份與 11 月份高階級測驗閱讀理解得分直方圖

### 三、獲得證書人數與比例

表 12 呈現高階級測驗獲得證書人數及百分比，兩次正式考試分別有 386 人與 360 人通過高階級測驗並獲得證書，百分比各為 69.3% 及 76.1%；測驗總分低於 64 分，或聽力/閱讀理解單項分數未符合最低門檻(聽力 25 分/閱讀 24 分)，未能獲得證書的人數分別有 171 人與 113 人，比例為 30.7% 及 23.9%。

表 12 100 年度高階級考生獲得證書與否一覽表

獲得證書	5 月	11 月	年度合計
是	386 (69.3%)	360 (76.1%)	746 (72.4%)
否	171 (30.7%)	113 (23.9%)	284 (27.6%)

### 4. 各地區考生成績比較

如表 13 所示，由描述統計結果可知，在 5 月份的考試中，亞洲地區考生在測驗總分和閱讀理解測驗得分略高於其他三個地區，聽力理解測驗則是亞洲地區考生的平均得分略低；在 11 月份的考試中，亞洲地區及大洋洲、非洲地區考生在測驗總分、聽力理解測驗和閱讀理解測驗的平均得分皆略高於美洲與歐洲地區。

更進一步以單因子變異數分析來看，兩次考試中，各地區的平均分數除了在 5 月份考試的閱讀理解測驗有達顯著差異之外，其餘皆未達顯著水準，表示不同地區的考生在平均分數上並無不同。而以 Scheffé 法針對 5 月份的閱讀理解得分進行事後比較，結果顯示，在閱讀理解測驗中，不同地區考生的平均分數兩兩之

間亦沒有顯著差異存在。

表 13 100 年度高階級考生各地區測驗表現之摘要表

地區	5 月				11 月			
	人數	平均	F	事後比較	人數	平均	F	事後比較
總分	1)亞洲	418	70.22	0.742 <sup>n.s.</sup>	413	73.54	1.361 <sup>n.s.</sup>	
	2)美洲	61	67.66		35	70.14		
	3)歐洲	68	68.32		22	68.55		
	4)非洲、大洋洲	10	68.30		3	78.00		
聽力	1)亞洲	418	35.76	0.225 <sup>n.s.</sup>	413	36.27	0.664 <sup>n.s.</sup>	
	2)美洲	61	36.26		35	35.06		
	3)歐洲	68	36.47		22	35.55		
	4)非洲、大洋洲	10	36.50		3	40.67		
閱讀	1)亞洲	418	34.45	3.323*	413	37.27	1.887 <sup>n.s.</sup>	N.S.
	2)美洲	61	31.39		35	35.09		
	3)歐洲	68	31.85		22	33.00		
	4)非洲、大洋洲	10	31.80		3	37.33		

\* $p < 0.05$  ; \*\* $p < 0.01$  ; <sup>n.s.</sup> $p > 0.05$

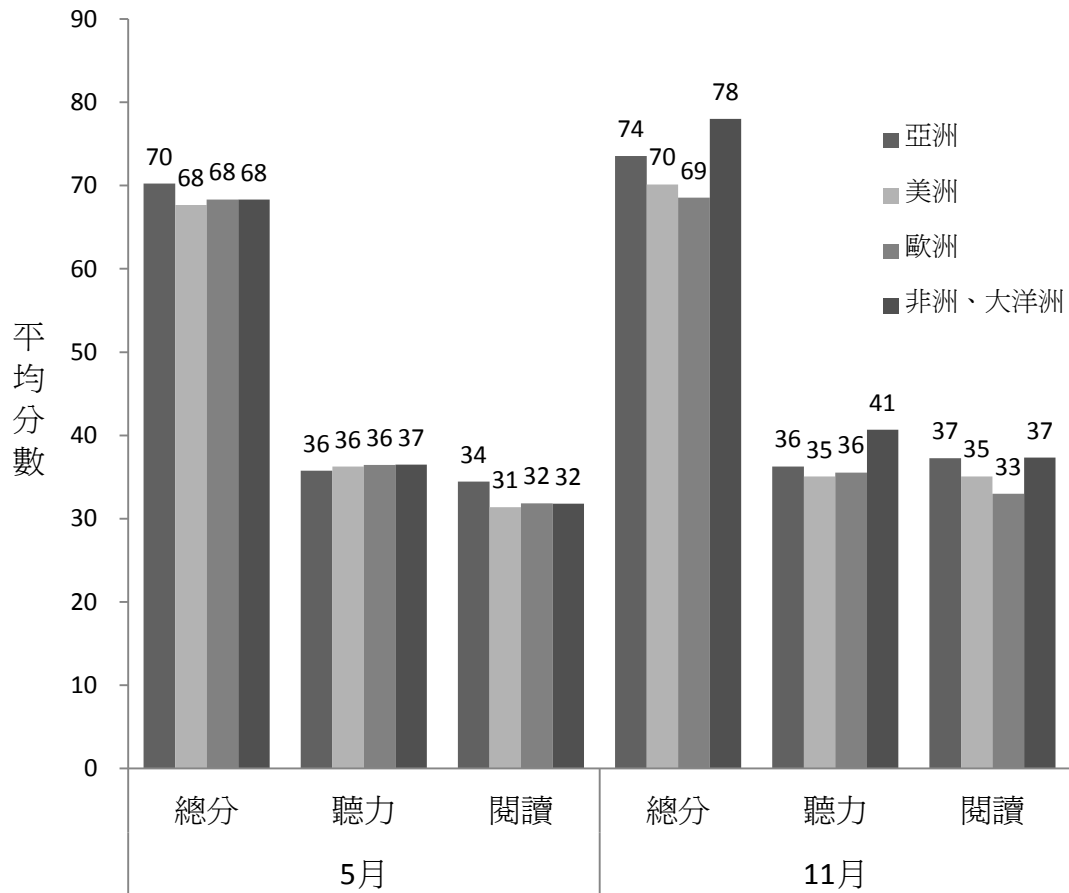


圖 4 5 月份與 11 月份各地區高階級測驗成績長條圖

下表 14 為 100 年度各地區高階級考生獲得證書的人數與百分比，5 月份的考試以亞洲地區獲得證書的比例最高，有 72.0%，其餘依次為歐洲、非洲、大洋洲和美洲；11 月份的考試也是以亞洲地區的考生獲得證書的比例最高，有 77.5%，其餘依次為美洲、非洲、大洋洲和歐洲。

若以卡方檢定來看，兩次考試不同地區的考生獲得證書的比例皆未達顯著( $\chi^2 = 6.599, p = 0.086, \chi^2 = 3.551, p = 0.314$ )，表示不同地區的考生獲得證書的比例沒有差異存在。

表 14 100 年度高階級考生各地區獲得證書人數及百分比

地區	5 月		11 月	
	通過	未通過	通過	未通過
亞洲	301 (72.0%)	117 (28.0%)	320 (77.5%)	93 (22.5%)
美洲	35 (57.4%)	26 (42.6%)	24 (68.6%)	11 (31.4%)
歐洲	44 (64.7%)	24 (35.3%)	14 (63.6%)	8 (36.4%)
非洲、大洋洲	6 (60.0%)	4 (40.0%)	2 (66.7%)	1 (33.3%)
小計	386 (69.3%)	171 (30.7%)	360 (76.1%)	113 (23.9%)

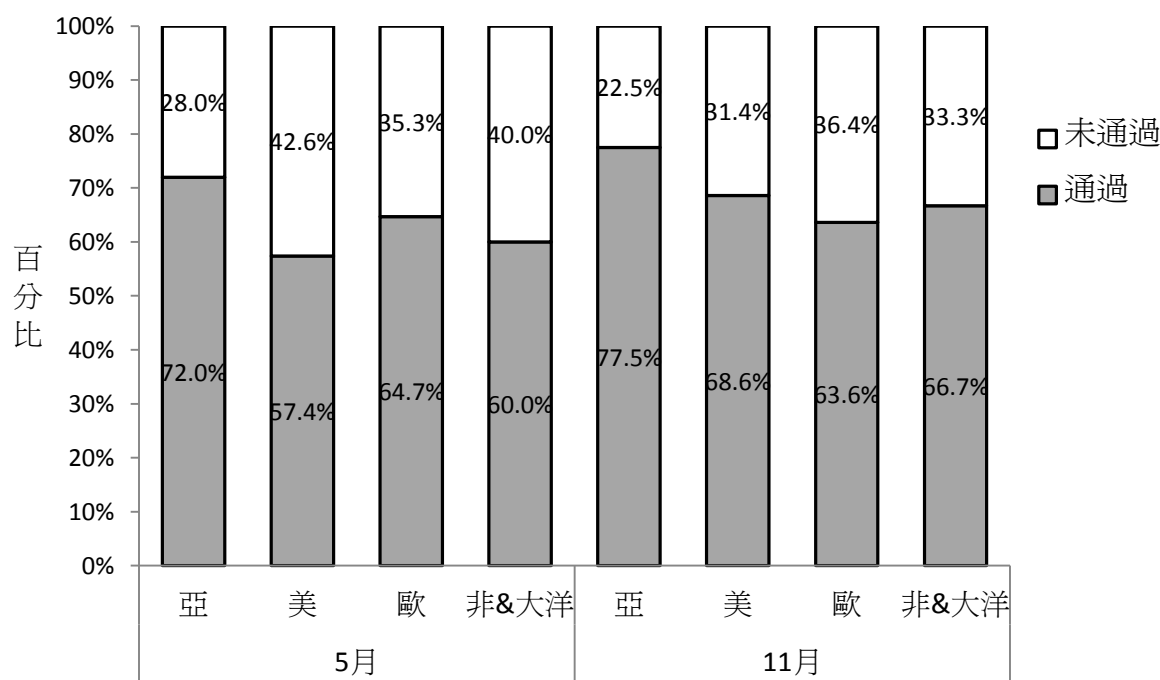


圖 5 5 月份與 11 月份各地區獲得證書比例長條圖

## 五、不同學習時數的考生獲得證書情形

由於有些考生在學習時數的填寫不完整或是沒有填答，故兩次考試的有效考生合計有 867 人。如表 15 所示，僅在 5 月份考試中，學習時數最高之組別獲得證書的比例最高：在 11 月份考試中，則時學習時數在 480 小時至 960 小時之組別考生獲得證書比例最高。但以卡方檢定來看，兩次考試的卡方檢定皆未達顯著 ( $\chi^2 = 6.599, p = 0.086$  及  $\chi^2 = 3.025, p = 0.220$ )，表示學習時數不同的考生獲得證書的比例沒有差異存在。

表 15 100 年度高階級不同學習時數的考生獲得證書人數及百分比

獲得證書	5 月			11 月		
	未滿 480	480-960	超過 960	未滿 480	480-960	超過 960
通過	80 (66.7%)	114 (68.3%)	129 (70.1%)	106 (79.7%)	102 (82.9%)	104 (74.3%)
未通過	40 (33.3%)	53 (31.7%)	55 (29.9%)	27 (20.3%)	21 (17.1%)	36 (25.7%)

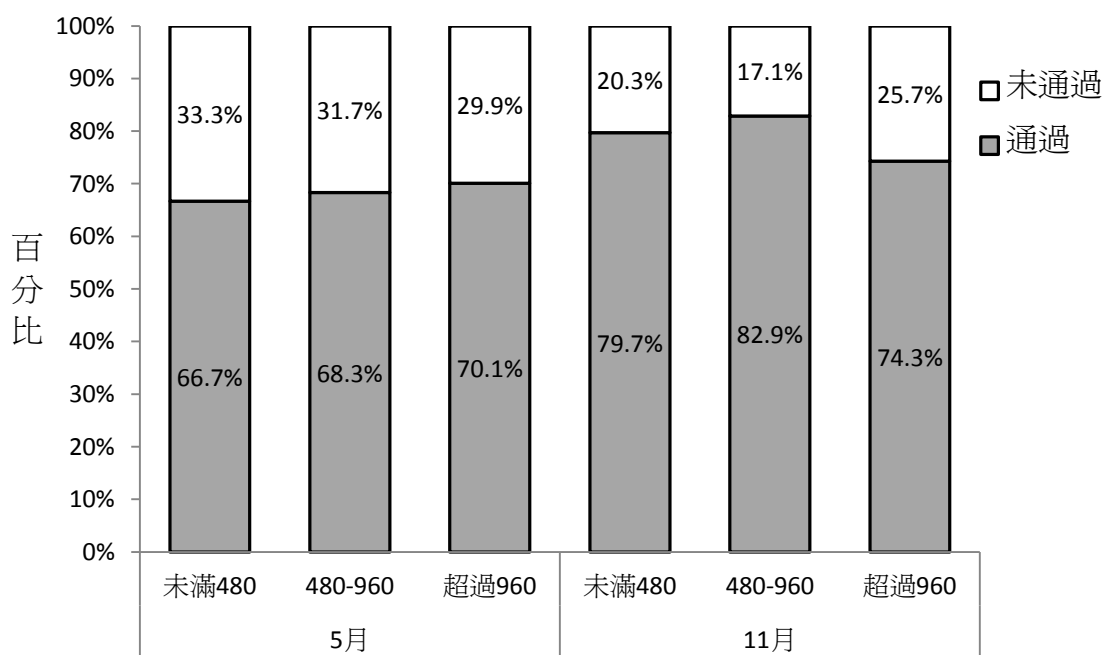


圖 6 5 月份與 11 月份不同學習時數獲得證書比例長條圖

## 第三部分 測驗試題統計分析

### 1. 試題信度分析

信度是指測驗的一致性與穩定性，本測驗以內部一致性 (internal consistency reliability) 庫李 20 號公式 (Kuder-Richardson) 進行信度的分析。內部一致性信

度可以顯示內容取樣及內容異質性的誤差，以反映內容取樣對於測驗分數的影響。

如表 16 所示，兩次考試測驗總分的內部一致性信度分別為 0.926 及 0.928；各個分測驗的信度也都有 0.850 以上的水準，整體而言，高階級測驗的信度相當良好。

**表 16 100 年度華語文能力測驗高階級測驗內部一致性信度**

考試時間	有效人數	總分	聽力理解	閱讀理解
5 月	556	0.926	0.863	0.902
11 月	473	0.928	0.860	0.919

## 2. 試題相關性分析

分測驗與總分之間的相關，可以反映試題符合測驗架構的情形。以本測驗為例，總分與聽力理解、閱讀理解兩個分測驗的相關，應高於分測驗與分測驗之間的相關；才能顯示測驗總分的確為一個高層次的華語文能力概念，及其涵蓋聽力理解與閱讀理解兩部分。而聽力理解與閱讀理解測驗之間的相關應達到顯著，因為兩者皆為華語文能力相關的概念，彼此間應具有某種程度的關連性。

從表 17 可知本年度兩次考試的相關分析結果，測驗總分與兩分測驗的相關均高於兩分測驗間的相關，且分測驗之間的相關亦達顯著水準，表示高階級測驗各分測驗是測量到相關的華語文能力，但並非相同的能力。

**表 17 100 年度華語文能力測驗高階級測驗總分與分測驗相關**

考試時間	測驗內容	聽力理解	閱讀理解
5 月	測驗總分	0.875**	0.911**
	聽力理解	--	0.597**
	閱讀理解	--	--
11 月	測驗總分	0.842**	0.900**
	聽力理解	--	0.522**
	閱讀理解	--	--

\*\* $p < 0.01$

# 華語文能力測驗基礎測驗年度統計報告

## 前言

華語文能力測驗於 2011 年 5 月 7 日在台灣北區、中區以及南區舉辦改版後第一次正式考試，流利級測驗部分共有 388 人到考。以下進行各項分析，均根據考生報名時填寫之個人資料，及獲得之測驗成績，進行交叉分析，結果供研發人員作為參考。

## 第一部份 考生背景分析

### 一、地區與性別分佈

考生之地區與性別分佈如表 1 所示，流利級測驗以亞洲地區考生居多，共有 301 人，佔所有應試人數之 77.6%；其中以日本、越南籍考生佔多數，分別有 127 人以及 71 人應試。其次為美洲地區與歐洲地區，分別有 39 名與 45 名考生，比例各別為 10.1%和 11.6%；美洲地區以美國籍考生 35 人為主，歐洲地區則是法國和英國人數較多，各有 11 人和 8 人到考。人數最少的是非洲及大洋洲地區，僅有 3 名考生到考。

性別分佈方面，亞洲地區以女性考生佔多數，有 206 人；美洲地區是男性略多於女性；歐洲與非洲、大洋洲男女人數差不多。合計流利級測驗男性考生有 143 人，女性考生有 245 人；女性考生人數多於男性，男女比例分別為 36.9%和 63.1%。

表 1 流利級測驗考生地區與性別分佈表

地區	男性	女性	合計	
			人數	佔總人數百分比
亞洲	95	206	301	77.6%
美洲	25	14	39	10.1%
歐洲	21	24	45	11.6%
非洲大洋洲	2	1	3	0.8%
小計	143	245	388	—

### 二、年齡分佈

此題沒有人漏答，有效樣本為 388 人。考生年齡分佈如表 2 及圖 1 所示，沒有 10 歲以下的考生，而以年齡介於 21 到 30 歲之間的考生居多，有 265 人，佔所

有到考人數之 68.3%；其次為 31 到 40 歲的考生，有 65 人，百分比為 16.8%。年紀最小的考生為 15 歲，最年長的考生年齡為 53 歲。

表 2 流利級測驗考生年齡分佈表

年齡	人數	百分比	累計百分比
10 歲以下	0	0.0%	0.0%
11-20 歲	41	10.6%	10.6%
21-30 歲	265	68.3%	78.9%
31-40 歲	65	16.8%	95.6%
41 歲以上	17	4.4%	100.0%

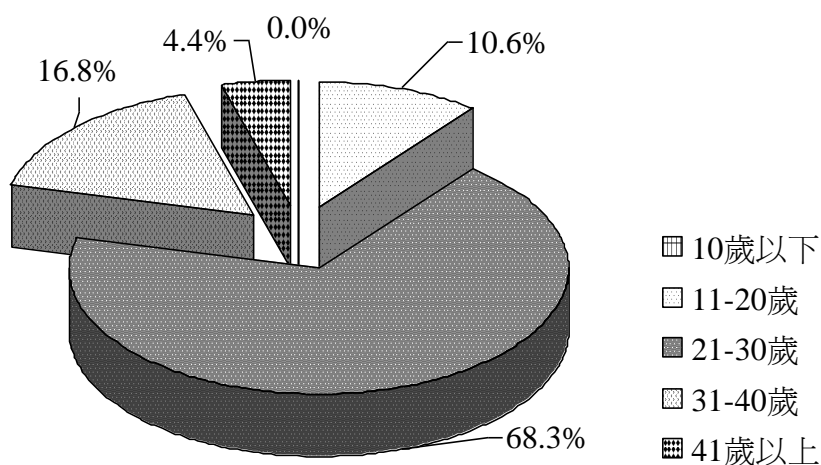


圖 1 流利級測驗考生年齡分佈圓餅圖

### 三、身份別

表 3 為考生身份別分佈情形，大多數的考生為學生身份，共有 293 人，佔所有應試人數之 75.5%；其次是回答家庭主婦、教育/訓練人員的考生，分別有 20 人和 16 人，百分比為 5.2%以及 4.1%；看護/外勞、翻譯人員與服務業人員各有 9 人、8 人以及 6 人，比例為 2.3%、2.1%及 1.5%。另外，有 20 人回答「其他」，比例為 5.2%，其餘各類身份之人數及比例請見表 3。

表 3 流利級測驗考生身份分佈表

身份	人數	百分比
學生	292	75.5%
家庭主婦	20	5.2%
教育/訓練人員	16	4.1%
看護/外勞	9	2.3%
翻譯人員	8	2.1%
服務業人員	6	1.5%
技術人員	3	0.8%
管理人員	3	0.8%
公務人員	2	0.5%
行銷人員	2	0.5%
專業人員	2	0.5%
新聞從業人員	2	0.5%
行政人員	1	0.3%
華語秘書	1	0.3%
其他	20	5.2%

#### 四、使用中文交談的頻率

考生使用中文與家人交談的頻率如表 4 和圖 2 所示，大部分考生回答「從不」使用中文和家人交談，共計 187 人，百分比為 48.2%；其次為回答「經常」的考生，有 82 人，比例為 21.1%。表示「有時候」使用和「很少」使用中文與家人交談的考生分別有 61 人以及 58 人，比例各別為 15.7%和 14.9%。

表 4 流利級測驗考生使用中文交談情形

用中文交談的頻率	人數	百分比
經常	82	21.1%
有時候	61	15.7%
很少	58	14.9%
從不	187	48.2%

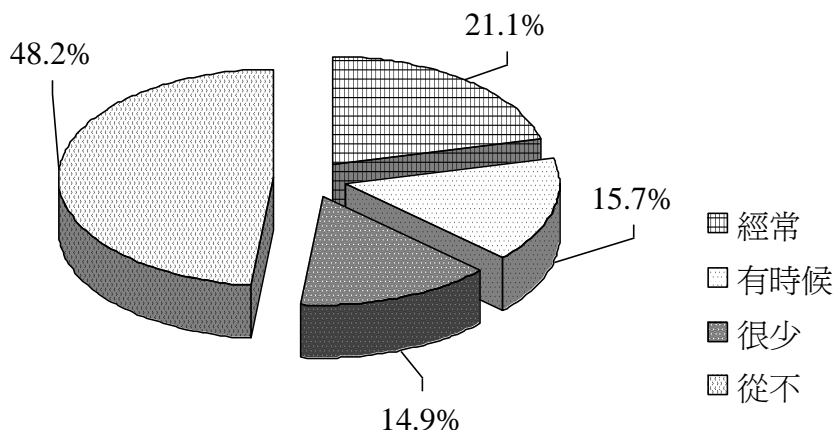


圖 2 流利級測驗考生使用中文交談情形圓餅圖

### 五、學習時數

考生學習華語的時數方面，有 70 人漏答或填寫不完整而無法計算學時，佔所有到考人數之 18.0%，故有效樣本為 318 人。由於部分考生曾於海外學習華語，考量在非目標語的學習環境下，語言學習效果無法完全與目標語環境相比，若直接將二地的學習時數相加，有錯估學習成效的可能。故在此先將海外學習時數折半，再與目標語環境(台灣或中國大陸)學習時數合計。學時分佈結果如表 5 所示，以學時在 721 到 960 小時與 241 到 480 小時的考生較多，分別有 47 人與 46 人，百分比為 14.8% 及 14.5%；其次為學時 481 到 720 小時，以及 961 到 1200 小時的考生，同樣有 34 人，百分比同為 10.7%。學習時數符合流利級測驗建議報考學時在 960 小時(含)以上的考生有 171 人，佔有效樣本人數之 53.8%。

表 5 流利級測驗考生學習時數分佈表

學習時數	人數	百分比
3361 以上	27	8.5%
3121-3360	8	2.5%
2881-3120	4	1.3%
2641-2880	6	1.9%
2401-2640	5	1.6%
2161-2400	7	2.2%
1921-2160	16	5.0%
1681-1920	14	4.4%
1441-1680	23	7.2%
1201-1440	22	6.9%
961-1200	34	10.7%
721-960	47	14.8%
481-720	34	10.7%
241-480	46	14.5%
240 以下	25	7.9%

## 六、使用教材

流利級測驗考生使用的教材較為廣泛，回答「其他」選項的人較多，共有 150 人，百分比為 38.7%。有 112 人使用「新版實用視聽華語」系列教材，其中以使用「新版實用視聽華語(五)」的人數最多，有 54 人，比例為 13.9%，「新版實用視聽華語(四)」有 34 人，比例為 8.8%。此外，「迷你廣播劇」、「遠東生活華語(三)」、「思想與社會」、「今日台灣」分別有 28 人、25 人、17 人、15 人選答，比例分別為 7.2%、6.4%、4.4% 及 3.9%。其餘詳細的教材名稱和使用人數見表 6。

表 6 流利級測驗考生使用教科書分佈表

教科書名稱	人數	百分比
新版實用視聽華語(一)	9	2.3%
新版實用視聽華語(二)	1	0.3%
新版實用視聽華語(三)	14	3.6%
新版實用視聽華語(四)	34	8.8%
新版實用視聽華語(五)	54	13.9%
遠東生活華語(一)	2	0.5%
遠東生活華語(二)B	3	0.8%
遠東生活華語(三)	25	6.4%
初級中文閱讀	3	0.8%
中級中文閱讀	11	2.8%
讀報學華語(一)	6	1.5%
讀報學華語(二)	4	1.0%
實用中文讀寫(一)	3	0.8%
實用中文讀寫(二)	5	1.3%
迷你廣播劇	28	7.2%
思想與社會	17	4.4%
今日台灣	15	3.9%
中高級聽力訓練	2	0.5%
台灣社會短文集	2	0.5%
其他	150	38.7%

## 第二部份 考生測驗結果分析

### 一、描述統計

流利級測驗正式考試描述統計結果如表 7 所示，考生聽力理解測驗平均得分為 33.53 分，標準差為 8.280；閱讀理解測驗平均得分為 30.32 分，標準差為 9.927。測驗總分方面，平均得分為 63.85 分，標準差為 16.846。詳細數據請見表 7。

表 7 流利級測驗描述統計

項目	最低分	最高分	平均數	標準差
聽力理解測驗	13	50	33.53	8.280
閱讀理解測驗	6	50	30.32	9.927
測驗總分	26	99	63.85	16.846

### 二、成績分佈

表 8 至表 10 為流利級測驗總分、聽力理解以及閱讀理解測驗的成績分佈，由表 8 可知，成績分佈方面，大部分考生成績集中在 50 到 59 分、60 到 69 分，以及 70 到 79 分三個範圍，分別有 85 人、70 人以及 84 人，百分比為 21.9%、18.0% 和 21.6%。由圖 3 也可看出，考生的測驗總分集中在 50 至 79 分之間。

表 8 流利級測驗總分分佈表

分數分佈	人數	百分比	累計百分比
100	0	0.0%	0.0%
90-99	27	7.0%	7.0%
80-89	45	11.6%	18.6%
70-79	84	21.6%	40.2%
60-69	70	18.0%	58.2%
50-59	85	21.9%	80.2%
40-49	43	11.1%	91.2%
30-39	25	6.4%	97.7%
29 分以下	9	2.3%	100.0%

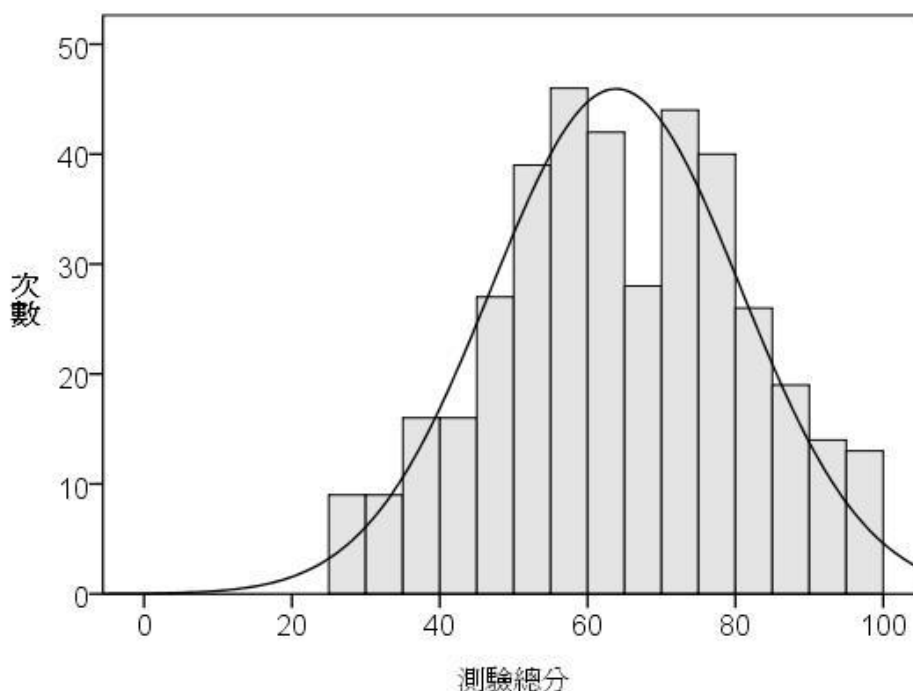


圖 3 流利級測驗總分直方圖

表 9 與圖 4 為流利級測驗聽力理解測驗成績分佈情形，由表 9 可知，聽力理解測驗有 1 人得到滿分，佔到考人數之 0.3%；沒有考生的得分在 9 分以下。聽力理解成績分佈則是以得分介於 30 到 39 分之間的考生居多，有 152 人，百分比為 39.2%；其次為 40 到 49 分之間，與 20 至 29 分之間的考生，分別有 108 人與 101 人，佔到考人數的 27.8%與 26.0%。圖 4 也顯示流利級測驗考生的聽力成績主要分佈 20 至 50 分之間。

表 9 流利級聽力理解測驗成績分佈表

分數分佈	人數	百分比	累計百分比
50	1	0.3%	0.3%
40-49	108	27.8%	28.1%
30-39	152	39.2%	67.3%
20-29	101	26.0%	93.3%
10-19	26	6.7%	100.0%
9 分以下	0	0.0%	100.0%

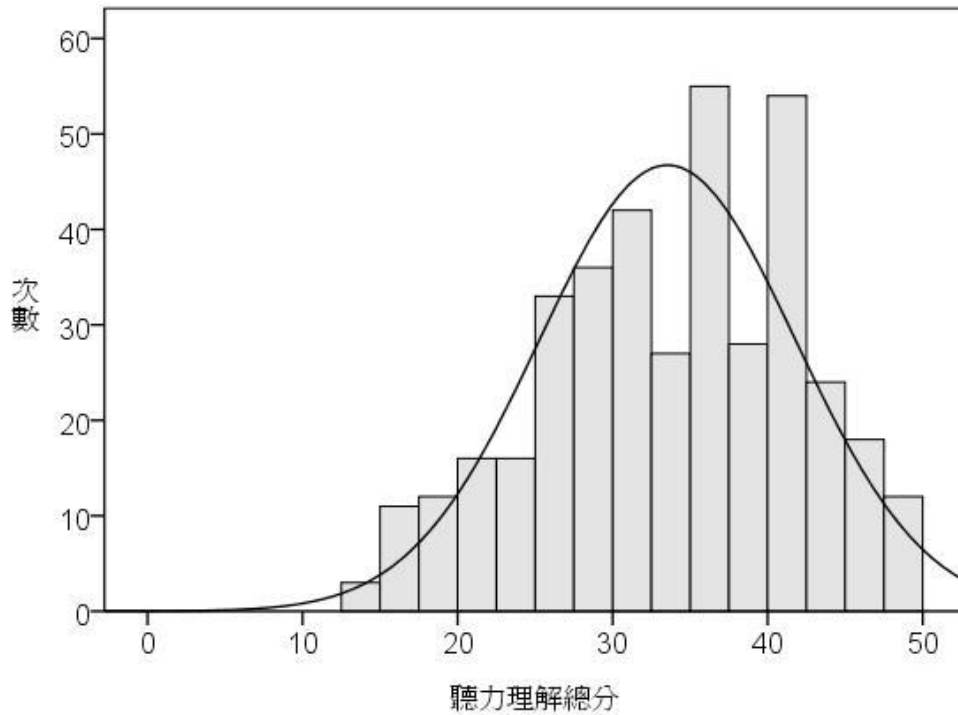


圖 4 流利級聽力理解測驗成績直方圖

閱讀理解測驗部分，有 2 名考生全部答對，得到滿分 50 分，比例為 0.5%。閱讀理解測驗成績分佈如表 10 所示，大部分考生得分介於 20 到 29 分之間，有 134 人，佔所有考生人數之 34.5%，再者為得分介於 30 到 39 分之間，有 113 人，比例為 29.1%。圖 5 也顯示多數考生閱讀理解成績落在 20 分到 50 分之間。

表 10 流利級閱讀理解測驗成績分佈表

分數分佈	人數	百分比	累計百分比
50	2	0.5%	0.5%
40-49	82	21.1%	21.6%
30-39	113	29.1%	50.8%
20-29	134	34.5%	85.3%
10-19	54	13.9%	99.2%
9 分以下	3	0.8%	100.0%

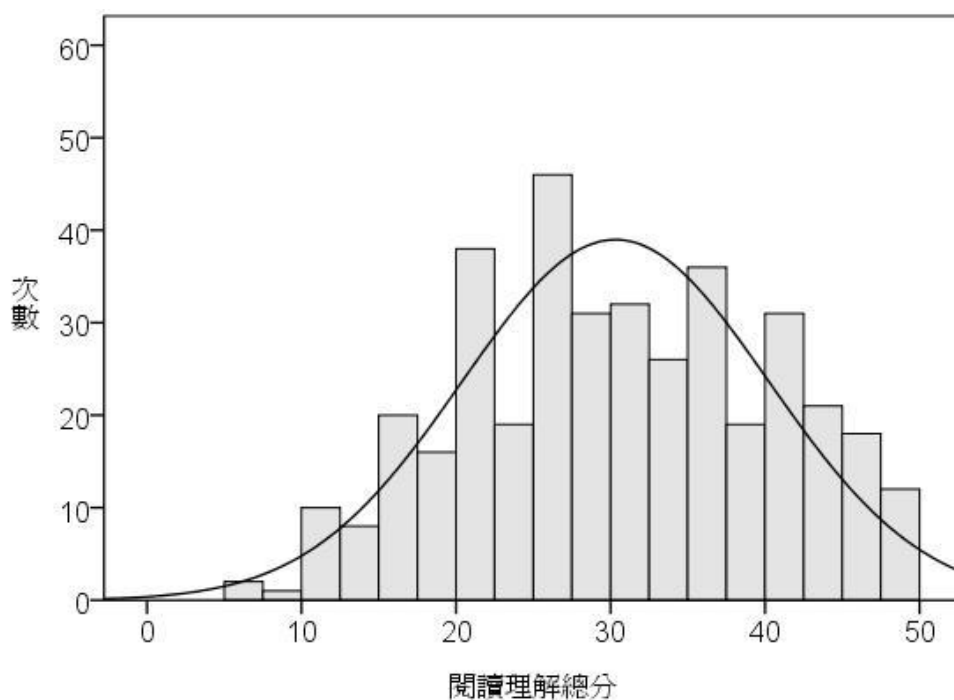


圖 5 流利級閱讀理解測驗成績直方圖

### 三、獲得證書人數與比例

由表 11 所示，參加流利級測驗的 388 名考生之中，成績符合測驗總分門檻 62 分，與聽力、閱讀最低分數 25 分及 23 分，獲得流利級證書的有 207 人，百分比為 53.4%；未能通過的考生比例為 46.6%。

表 11 流利級測驗獲得證書人數及比例

測驗結果	人數	百分比
通過	207	53.4%
未通過	181	46.6%

### 四、各地區考生成績比較

表 12 與圖 6 為流利級測驗各地區考生成績表現。由於非洲大洋洲的考生只有 3 名，人數過少暫不列入討論。描述統計結果可知，在流利級測驗總分和聽力與閱讀分測驗中，美洲考生的平均分數皆高於亞洲和歐洲的考生。

更進一步以單因子變異數分析來看，不同洲別的考生在流利級測驗總分、聽力理解以及閱讀理解上皆未達顯著差異( $p>0.05$ )。顯示四個洲別考生的測驗表現沒有明顯不同。

表 12 流利級測驗各地區考生成績描述統計

	洲別	人數	平均分數	F 值
流利級測驗總分	(1)亞洲	301	63.34	0.904
	(2)美洲	39	68.05	
	(3)歐洲	45	63.67	
	(4)非洲、大洋洲	3	63.33	
聽力理解得分	(1)亞洲	301	33.03	2.018
	(2)美洲	39	36.05	
	(3)歐洲	45	34.82	
	(4)非洲、大洋洲	3	31.33	
閱讀理解得分	(1)亞洲	301	30.30	0.731
	(2)美洲	39	32.00	
	(3)歐洲	45	28.84	
	(4)非洲、大洋洲	3	32.00	

\* $p < 0.05$

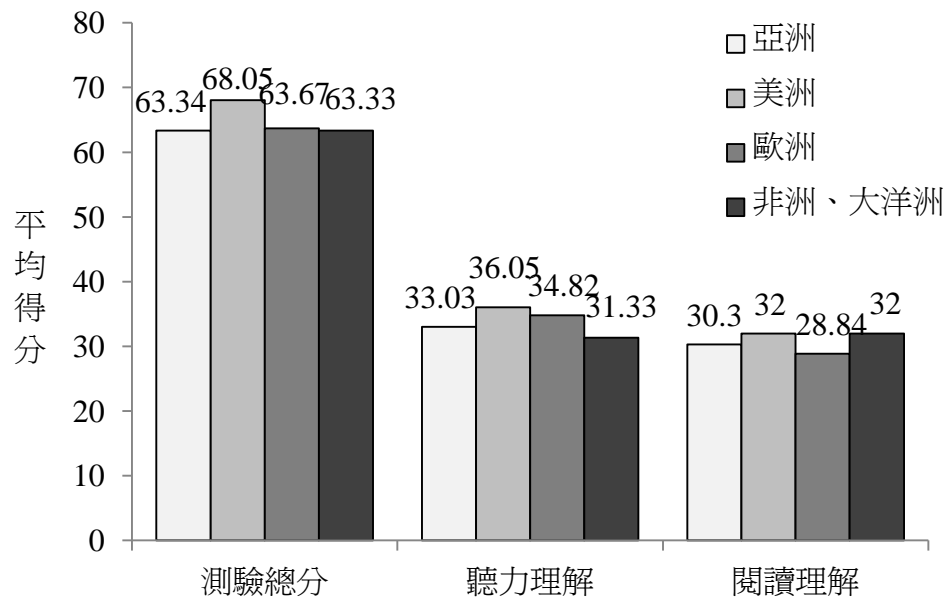


圖 6 流利級測驗各地區考生成績長條圖

表 13 及圖 7 為各地區獲得流利級測驗證書人數及百分比情形，亞洲地區有 154 名考生獲得流利級證書，百分比為 51.2%；美洲地區獲得證書的比例為 69.2%，而歐洲地區獲得證書的比例為 53.3%。非洲、大洋洲的 3 名考生有 2 名獲得流利級證書，通過率為 66.7%。

進一步以卡方檢定來看，四個考區的考生在通過等級上未達顯著差異 ( $\chi^2 = 4.744$ ,  $p = 0.191$ )，表示不同考區的考生在獲得證書的比例上沒有差異。

表 13 流利級測驗各地區獲得證書人數及比例

測驗結果	亞洲	美洲	歐洲	非洲、大洋洲	合計
通過	154 (51.2%)	27 (69.2%)	24 (53.3%)	2 (66.7%)	207 (53.5%)
未通過	147 (48.8%)	12 (30.8%)	21 (46.7%)	1 (33.3%)	180 (46.5%)

$\chi^2 = 4.744$ ,  $p = 0.191$

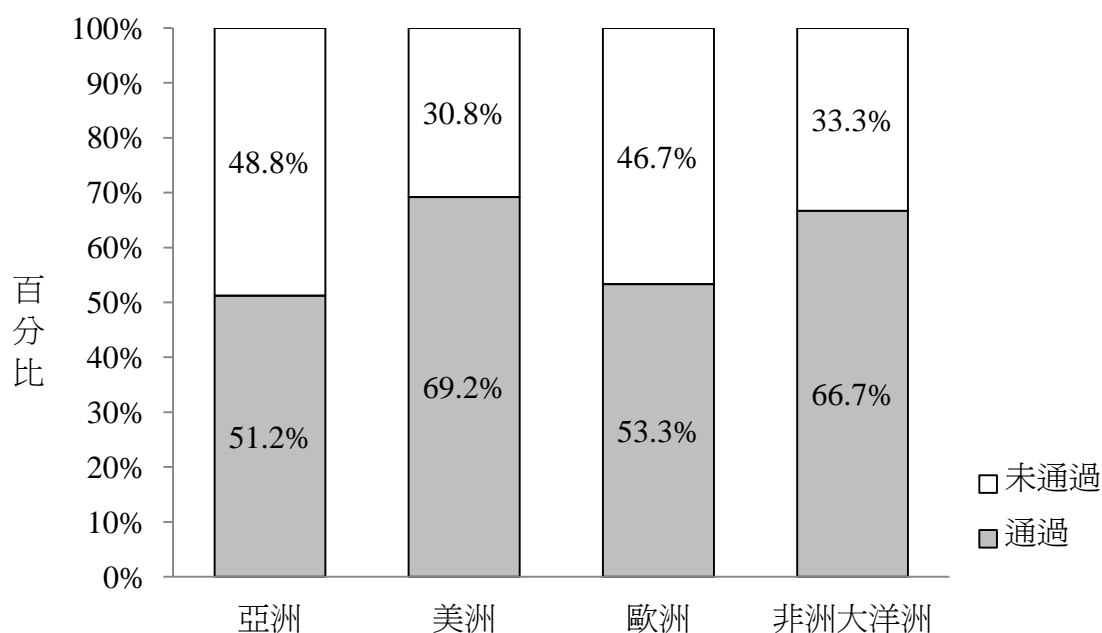


圖 7 流利級測驗各地區考生獲得證書人數長條圖

## 五、不同學時考生獲得證書情形

關於不同學時考生獲得流利級證書的人數和比例，由於有 70 名考生漏答或填寫不完整，故有效樣本為 318 人。分析結果如表 14 和圖 8 所示，學時未滿 960 小時的考生，有 54.4% 獲得流利級證書，；學時介於 960 到 1920 小時之間的考生，則有 54.1% 獲得證書；而學時超過 1920 小時的考生中，有 64.4% 的考生獲得流利級測驗證書。超過 1920 小時的考生通過的比例，略高於其他兩個學時的考生。

但進一步以卡方檢定來看，三個學時的考生在通過等級上未達到顯著差異水準 ( $\chi^2 = 2.337, p = 0.311$ )，表示不同學習時數的考生在獲得證書的比例沒有有差異存在。

表 14 流利級測驗考生學習時數與獲得證書人數交叉摘要表

測驗結果	未滿 960 小時		960-1920 小時		超過 1920 小時	
	人數	百分比	人數	百分比	人數	百分比
通過	80	54.4%	53	54.1%	47	64.4%
未通過	67	45.6%	45	45.9%	26	35.6%

$$\chi^2 = 2.337, p = 0.311$$

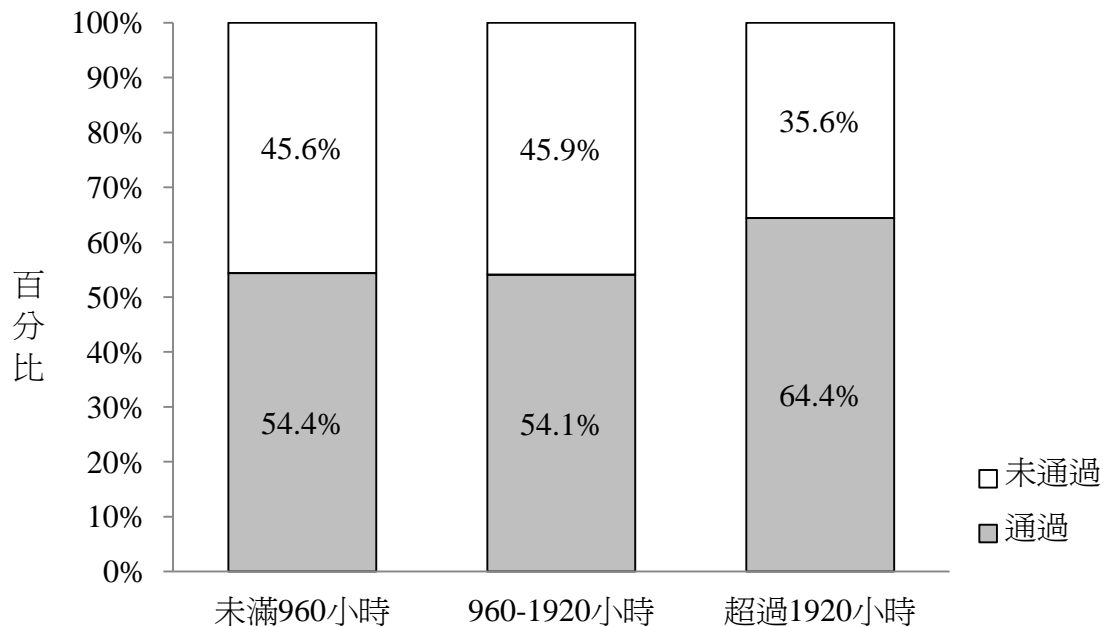


圖 8 流利級測驗不同學時考生獲得證書人數長條圖

### 第三部分 試題相關分析

由於此次為改版後第一次正式考試，故增加試題相關分析結果。

#### 一、各大題通過率

流利級測驗聽力理解部分各大題通過率如表 15 所示，聽力理解測驗共分為三個大題，高分組考生在第二大題「多輪對話」的通過率較高，為 87.6%；其次為第一大題「雙輪對話」85.8%；第三大題「段落聽力」通過率較低，但仍有 82.6%。低分組考生通過率表現則是隨著題型而逐漸降低，從第一大題「雙輪對話」的 52.4%，到第三大題「段落聽力」為 43.3%。全體考生三個大題通過率表現依序為 67.1%、71.0%以及 63.2%。

表 15 流利級測驗聽力理解各大題通過率一覽表

組別	第一大題 雙輪對話	第二大題 多輪對話	第三大題 段落聽力
高分組考生	85.8%	87.6%	82.6%
低分組考生	52.4%	51.1%	43.3%
全體考生	67.1%	71.0%	63.2%

表 16 為閱讀理解測驗各大題通過率，高分組考生在「選詞填空」和「短文閱讀」的通過率表現差不多，分別為 82.1%與 85.2%，「短文閱讀」略高；低分組考生則是「選詞填空」通過率略高於「短文閱讀」，分別為 40.3%和 37.3%。全體考生在兩大題的通過率亦相當接近，為 60.7%與 60.6%。

表 16 流利級測驗閱讀理解各大題通過率一覽表

組別	第一大題 選詞填空	第三大題 短文閱讀
高分組考生	82.1%	85.2%
低分組考生	40.3%	37.3%
全體考生	60.7%	60.6%

#### 二、試題分析

試題分析的旨在判別試題品質的優劣，以瞭解試題可用的程度。本測驗使用難度及鑑別度進行分析。

### (一) 難度

難度(difficulty index)是指試題的難易程度。流利級測驗正式卷採用 IRT 難度參數進行組卷，但在此亦採用古典測驗理論的難度，亦即 P 值，來估計試題難度作為對照。計算方式為參與測驗之考生高分組(前 27% 考生)與低分組(後 27% 考生)通過率的平均值。P 值愈高，表示通過的人數愈多，亦即此一試題越簡單；P 值愈小，表示通過的人數愈少，亦即此一試題愈困難。

本次流利級測驗試題難度分佈，及估分測驗及測驗總題數百分比如下表 17 和圖 9 所示，試題 P 值主要集中在 0.60 至 0.79 之間，共有 54 題，佔總題數比例為 54.0%，其次為 P 值介於 0.40 至 0.59 之間的試題，有 32 題。顯示本次試題的整體難度大致為中等偏易，略微偏向中等。

表 17 流利級測驗試題難度及百分比分佈表<sup>1</sup>

難度 P 值	0.19 以下	0.20-0.39	0.40-0.59	0.60-0.79	0.80 以上
	比較困難	中等偏難	中等	中等偏易	比較容易
聽力理解	0 (0.0%)	1 (2.0%)	13 (26.0%)	30 (60.0%)	6 (12.0%)
閱讀理解	0 (0.0%)	3 (6.0%)	19 (38.0%)	24 (48.0%)	4 (8.0%)
合計	0 (0.0%)	4 (4.0%)	32 (32.0%)	54 (54.0%)	10 (10.0%)

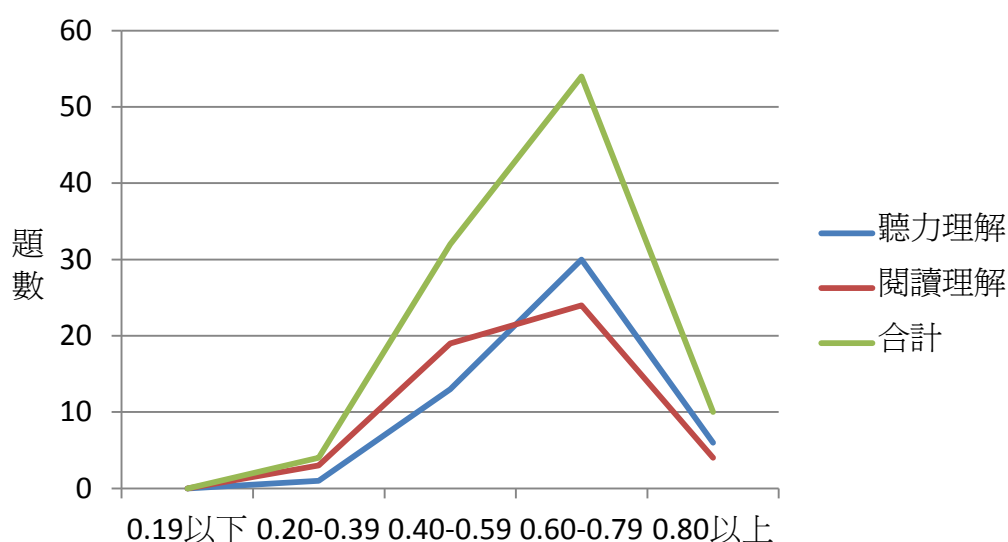


圖 9 流利級測驗試題難度題數分配折線圖

<sup>1</sup> 細格內單位為題數；括弧內為題數佔分測驗題數百分比或測驗總題數百分比。

## (二) 鑑別度

鑑別度(differentiation index)是指試題區分考生能力的程度，本測驗採用二種方式進行分析：一是採用一般常見的鑑別度，亦即 D 值，計算方式為參與測驗之考生高分組(前 27% 考生)與低分組(後 27% 考生)通過率的差值。鑑別度愈大，表示試題區辨能力效果愈佳；鑑別度愈小，表示試題區辨能力效果愈弱。一般來說，鑑別度可接受的值為 0.20。另一是採用點二系列相關(point-biserial correlation)，分析試題答對與否與測驗總分之間的相關情形，相關值愈高，表示題目的鑑別度愈佳，點二系列相關可以接受的值為 0.20。

本次流利級測驗正式卷 D 值分析結果，符合大於 0.2 標準的試題比例為 93%；採用點二系列相關進行分析的結果，亦有 95% 的試題符合可接受標準。整體來看，本次流利級測驗正式卷試題品質良好。

## 三、測驗相關性分析

考生分測驗得分與測驗總分之間的相關，可以反映試題符合測驗架構的情形。以 TOCFL 聽讀測驗為例，測驗總分與聽力理解、閱讀理解分測驗得分的相關，應高於聽力測驗與閱讀測驗成績之間的相關；才能顯示測驗總分的確為一個高層次的華語文能力概念，及其涵蓋聽力理解與閱讀理解二大部分。而分測驗之間的相關應達到顯著，因二者均為華語文能力相關的概念，彼此應具有某種程度的關連性。

從表 18 可知，流利級測驗總分與分測驗得分的相關高於分測驗與分測驗之間的相關，相關係數達到 0.910( $p < 0.01$ )與 0.938( $p < 0.01$ )；分測驗之間的相關值亦達到顯著差異水準( $r = 0.710$ ， $p < 0.01$ )。顯示流利級測驗各分測驗是測量相關的華語文能力，但非相同的能力。

表 18 流利級測驗總分與分測驗成績相關

測驗項目	測驗總分	聽力理解	閱讀理解
測驗總分	--	0.910**	0.938**
聽力理解		--	0.710**
閱讀理解			--

\*\*表  $p < 0.01$

## 四、信度分析

信度是指測驗的一致性與穩定性，本測驗使用內部一致性(internal consistency reliability)庫李 20 號公式(Kuder-Richardson)進行信度的分析。內部一致性信度可以顯示內容取樣及內容異質性的誤差，以反映內容取樣對於測驗分數的影響。如下表 19 所示，本次流利級測驗總分的內部一致性信度為 0.934；聽力理解以及

閱讀理解測驗的信度分別為 0.867 與 0.906。整體來看，本次流利級測驗正式卷的信度良好。

**表 19 流利級測驗庫李內部一致性信度**

測驗內容	信度
聽力理解測驗	0.867
閱讀理解測驗	0.906
測驗總分	0.934